



GERENCIA REGIONAL DE PLANEAMIENTO, PRESUPUESTO Y ACONDICIONAMIENTO TERRITORIAL

Subgerencia Regional de Bienes Regionales, Demarcación y Ordenamiento Territorial

**MICRO ZONIFICACIÓN ECOLÓGICA Y ECONÓMICA.
COMO HERRAMIENTA PARA LA IDENTIFICACIÓN DE
POTENCIALIDADES Y LIMITACIONES PARA LA
AGRICULTURA**

EUROECOTRADE

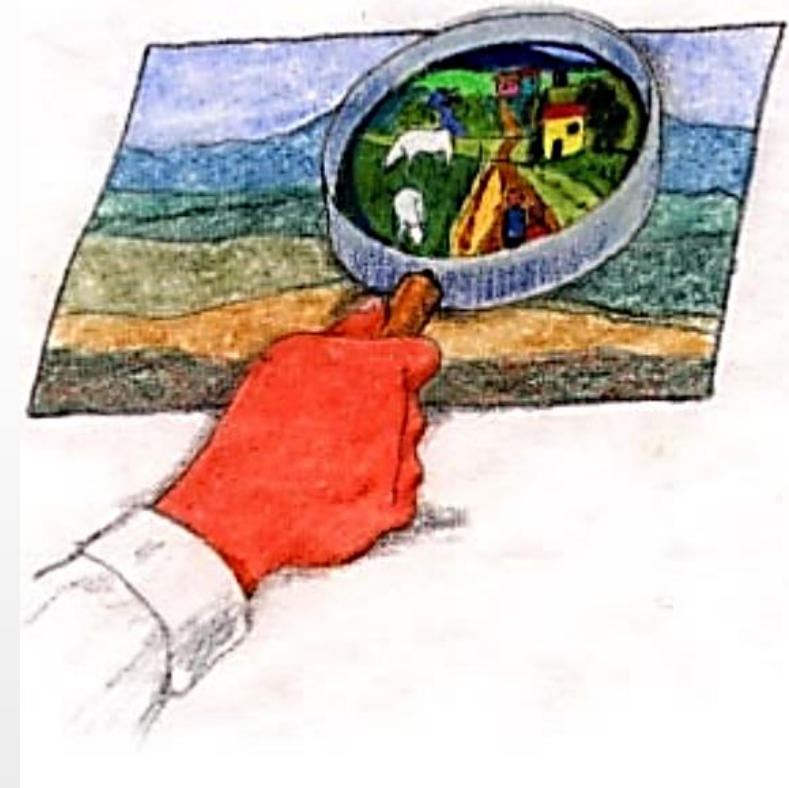
Programa de Apoyo Presupuestario a la Política de promoción de las exportaciones de productos ecológicos
CONVENIO ENTRE EL ESTADO PERUANO Y LA UNIÓN EUROPEA

Subgerencia Regional de Bienes Regionales,
Demarcación y Ordenamiento Territorial

ZONIFICACIÓN ECOLÓGICA ECONÓMICA - ZEE

La Zonificación Ecológica y Económica, es un **proceso dinámico y flexible** para la **identificación de diferentes alternativas de uso sostenible de un territorio determinado**, basado en la **evaluación de sus potencialidades y limitaciones con criterios físicos, biológicos, sociales, económicos y culturales.**

La **Microzonificación Contribuye a la elaboración, aprobación y promoción de los proyectos de desarrollo, planes de manejo en áreas y temas específicos en el ámbito local**



LÍNEA TEMPORAL DEL PROCESO

2012

Convenio de Financiación EURO-ECOTRADE entre la Unión Europea y el Perú (Agencia Peruana Cooperación Internacional (APCI) Y MEF). Contribuye a lograr resultados de la **“Política Peruana de Promoción de las Exportaciones de Productos Ecológicos”**

2013

Firma de convenio entre el MEF y el MINAM para la ejecución del Programa Presupuestal “Gestión Sostenible de los Recursos Naturales y Diversidad Biológica”. Financiamiento que se distribuyó en cinco regiones, una de las cuales fue Piura.

2014

- Gobierno Regional Piura firmó el Convenio de Apoyo Presupuestario al programa presupuestal PP035 con el Ministerio de Economía y Finanzas con lo cual ingresaron fondos para el inicio del proceso de Micro ZEE en 4 ámbitos priorizados.
- Los Gobiernos Locales Provinciales declaran de interés el proceso de ZEE en sus respectivos ámbitos; **AYABACA: OM N° 012-2014/MPA, MORROPÓN OM 015-2014/MPMC, HUANCABAMBA OM 007-2014/MPH Y SULLANA OM 020-2014/MPS.**
- El Gobierno Regional Piura contrata un equipo multidisciplinario para la ejecución del programa.

2015

Elaboración de Cartografía base y estudios temáticos del medio físico, biológico. Socioeconómico, cultural y turístico. Con opinión técnica favorable del MINAM.

2016
2017

Elaboración de Submodelos

2018

- Integración de Submodelos, elaboración de propuestas Micro ZEE.

ZONIFICACIÓN ECOLÓGICA ECONÓMICA ESCALA 1/25,000

EUROECOTRADE

Programa de Apoyo Presupuestario a la Política de promoción de las exportaciones de productos ecológicos
CONVENIO ENTRE EL ESTADO PERUANO Y LA UNIÓN EUROPEA



Convenio de Apoyo al Programa Presupuestal N° 035 “Gestión Sostenible de Recursos Naturales y Diversidad Biológica”



“Política Peruana de Promoción de las Exportaciones de Productos Ecológicos”



Provincia de Ayabaca
Ámbito priorizado: Dist. Montero

Provincia de Sullana
Ámbito priorizado: Dist. Sullana

Provincia de Morropón
Ámbito priorizado: Dist. Morropón

Provincia de Huancabamba
Ámbito priorizado: Dist. San Miguel de El Faique



RESULTADOS DE LA MICRO ZEE A NIVEL DE ESTUDIOS

(15) Estudios Temáticos

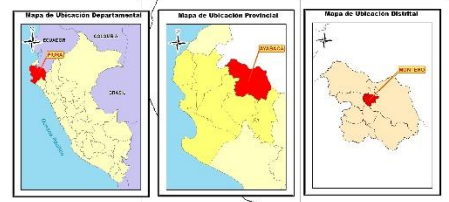
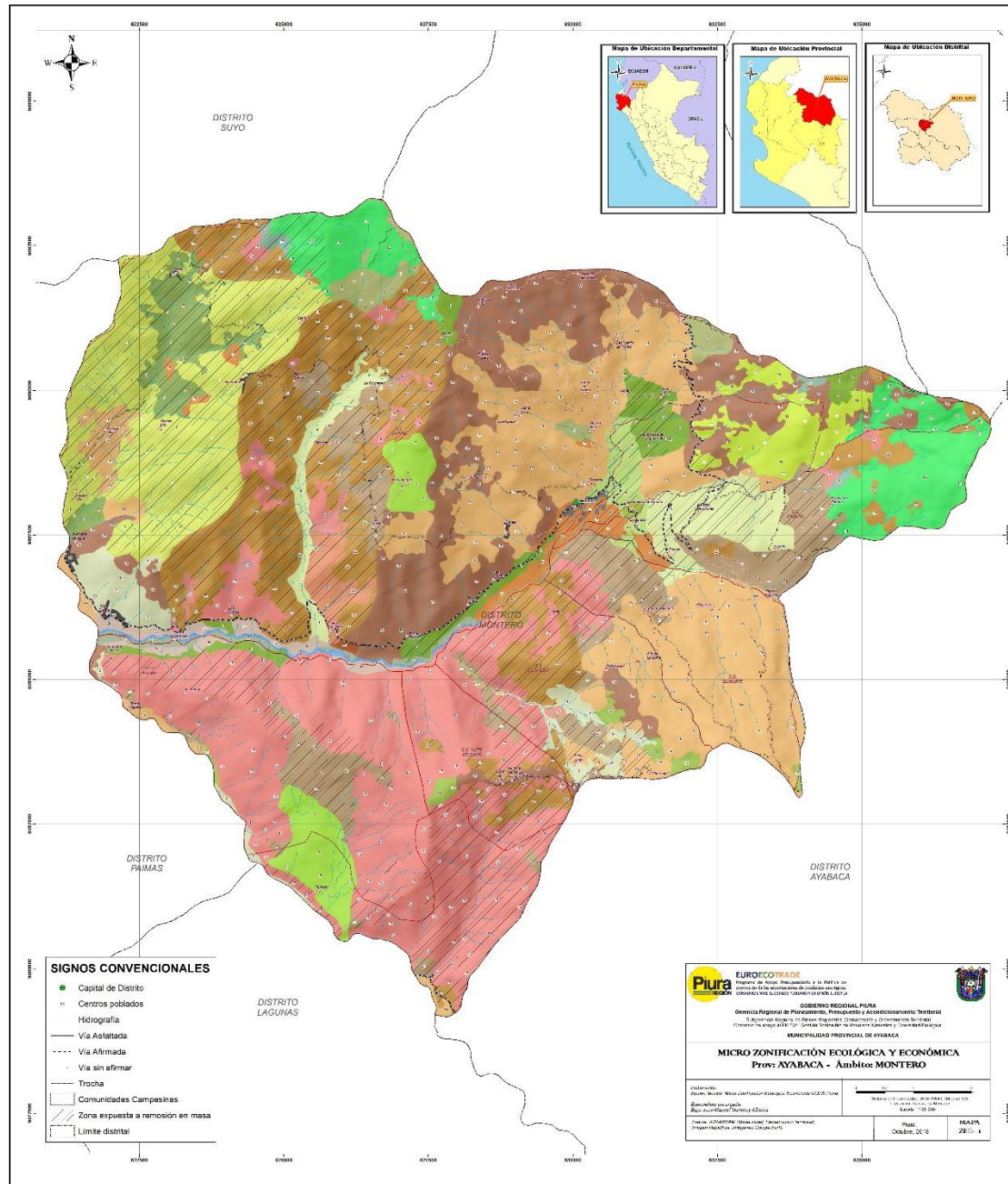
1. Geología
2. Geomorfología
3. Fisiografía
4. Suelos
5. Capacidad de Uso Mayor
6. Cobertura Vegetal
7. Flora
8. Fauna
9. Zonas de Vida
10. Turístico
11. Socioeconómico
12. Sociocultural
13. Uso Actual del Suelo
14. Estudio Hidrológico
15. Caracterización y Escenarios Climáticos.

(8) Sub Modelos

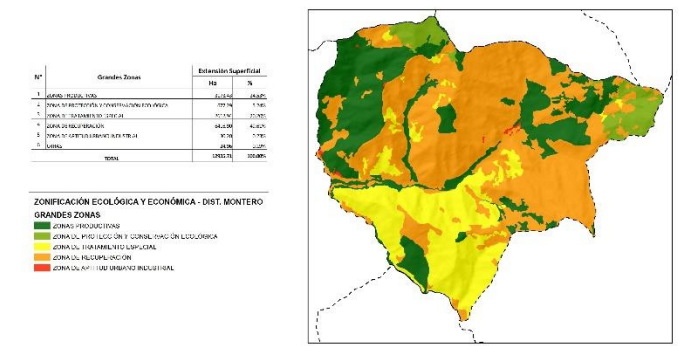
1. Recursos Naturales No Renovables
- 2. Recursos Naturales Renovables**
- 3. Valor Bioecológico**
- 4. Conflictos de Uso**
- 5. Aptitud Urbano Industrial**
- 6. Peligros Múltiples**
7. Valor Histórico Cultural
8. Potencialidades Socioeconómicas

P M
R I
O C
P R
U O
E Z
S E
T E
A

PROPUESTA DE MICRO ZEE MONTERO - AYABACA



MICROZONIFICACIÓN ECOLÓGICA Y ECONÓMICA DEL DISTRITO DE MONTERO



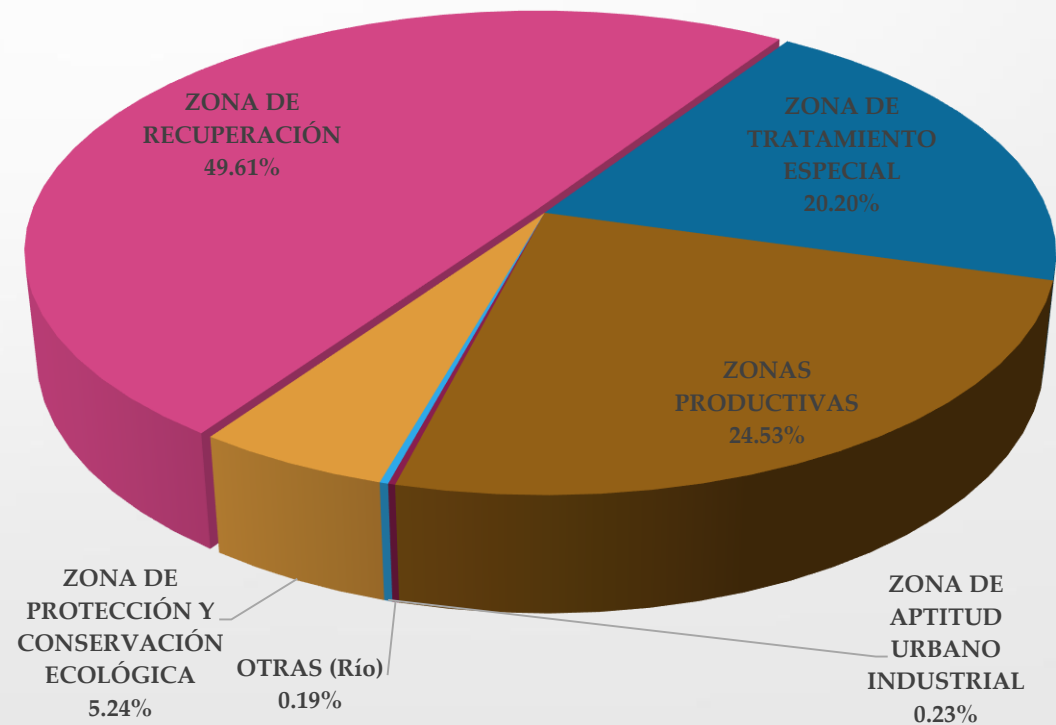
Código	Descripción	Criterios de Evaluación														
		1	2	3	4	5	6	7	8	9	10	11	12	13	14	15
1	Zona de Producción	●	○	○	○	○	○	○	○	○	○	○	○	○	○	○
2	Zona de Producción y Conservación Ecológica	●	○	○	○	○	○	○	○	○	○	○	○	○	○	○
3	Zona de Desarrollo Urbano	○	○	○	○	○	○	○	○	○	○	○	○	○	○	○
4	Zona de Empleo Industrial	○	○	○	○	○	○	○	○	○	○	○	○	○	○	○
TOTAL		32945,71 ha														

USO RECOMENDABLE	Criterios de Evaluación	% DE ÁREA EXPUESTA AL PELIGRO	
		MÍN. ALTO	MÁX. ALTO
USO RECOMENDABLE	Cuando la zona sea utilizada en el uso que se le asigna, el riesgo de contaminación por contaminación por contaminación...	75-100%	●
USO RECOMENDABLE CON RESTRICCIÓN	Cuando la zona sea utilizada en el uso que se le asigna, el riesgo de contaminación por contaminación por contaminación...	50-75%	○
USO NO RECOMENDABLE	Cuando la zona sea utilizada en el uso que se le asigna, el riesgo de contaminación por contaminación por contaminación...	25-50%	○
USO NO RECOMENDABLE	Cuando la zona sea utilizada en el uso que se le asigna, el riesgo de contaminación por contaminación por contaminación...	0-25%	○

ELABORADO POR: Oficina de Asesoría y Estudios de Impacto Ambiental y Evaluación Social
 FECHA DE EMISIÓN: 15/05/2018
 ESCALA: 1:25,000
 PÍXEL: 250x250 m
 HOJA: 4

RESULTADOS DE LA MICRO ZEE A NIVEL DE GRANDES ZONAS

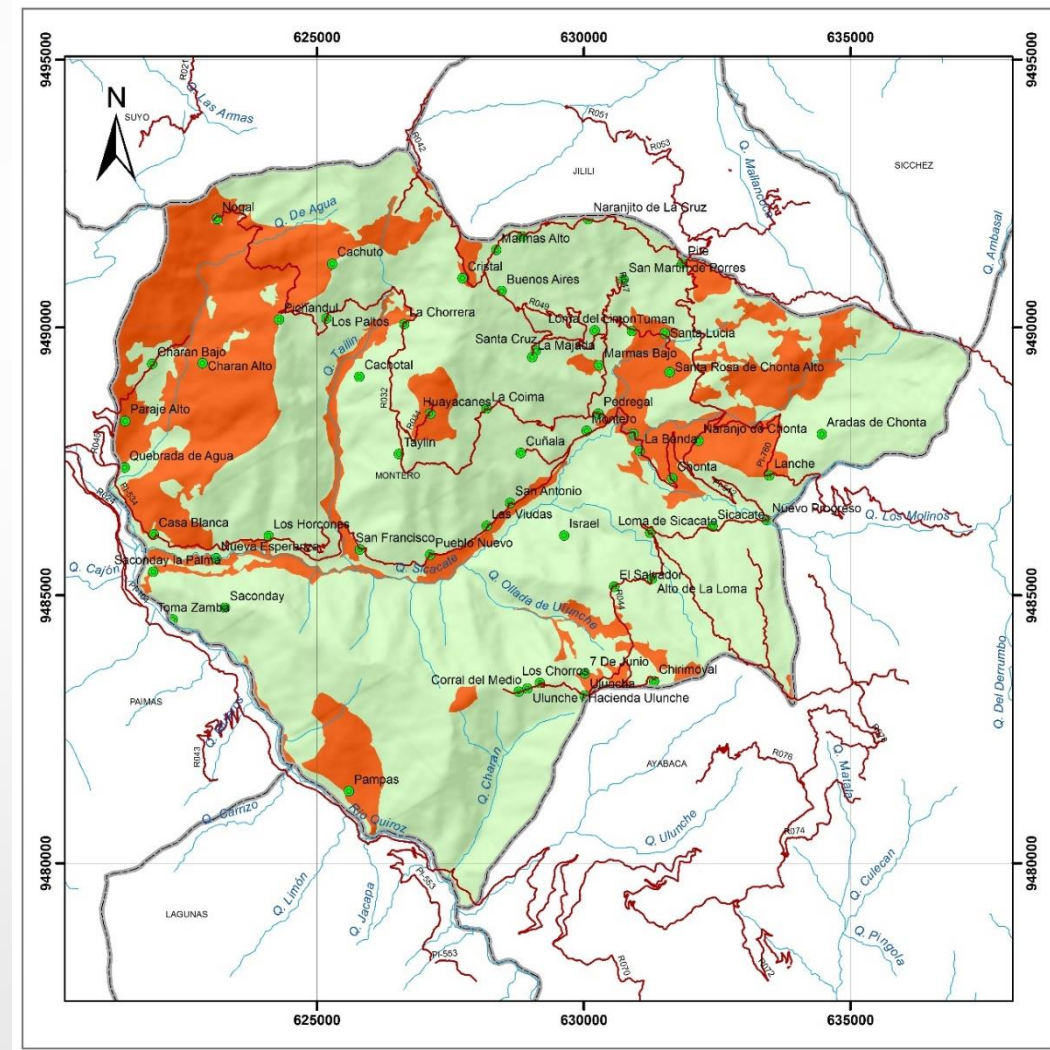
GRANDES ZONAS	ÁREA	PORC (%)
ZONA DE APTITUD URBANO INDUSTRIAL	30.20	0.23%
ZONA DE PROTECCIÓN Y CONSERVACIÓN ECOLÓGICA	677.29	5.24%
ZONA DE RECUPERACIÓN	6416.90	49.61%
ZONA DE TRATAMIENTO ESPECIAL	2612.94	20.20%
ZONAS PRODUCTIVAS	3173.43	24.53%
OTRAS (Río)	24.96	0.19%
Total general	12935.71	100.00%



ZONAS PRODUCTIVAS

Que según la naturaleza del territorio, incluye zonas que tienen mayor aptitud para uso: agropecuario, forestal, industrial, pesquero, acuícola, minero, energético, turístico, entre otras.

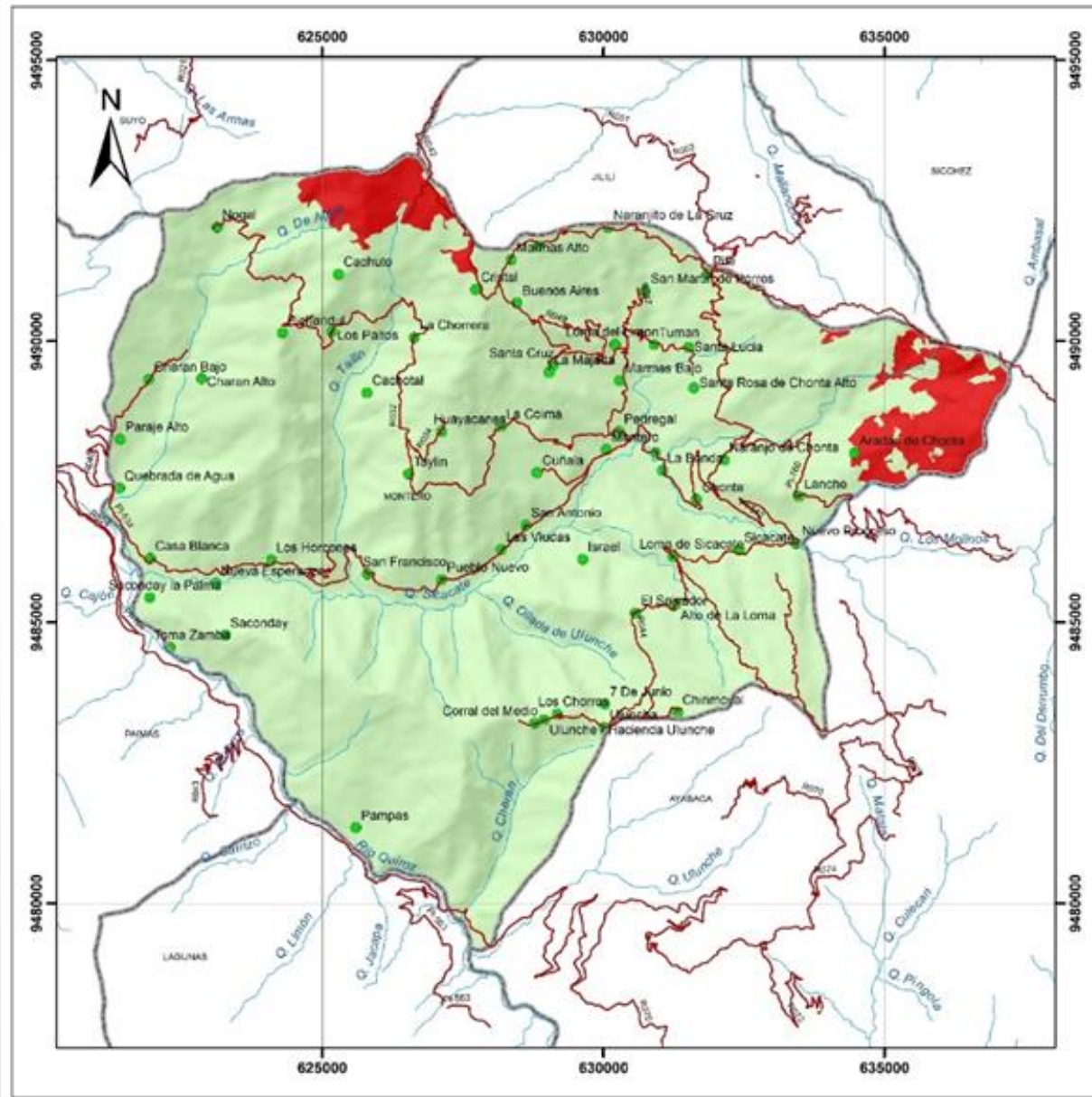
N°	UEE	ÁREA	PORC (%)
1	Zona con potencial para la producción de pastos; de calidad agrológica baja	1086.27	8.40%
2	Zona con potencial para cultivos en limpio de calidad agrológica baja asociada a zonas con potencial hídrico	54.33	0.42%
3	Zona con potencial para cultivos permanentes de calidad agrológica media	258.87	2.00%
4	Zona con potencial para cultivos permanentes de calidad agrológica media asociada a zonas con potencial hídrico	397.09	3.07%
5	Zona con potencial para cultivos permanentes de calidad agrológica baja	289.18	2.24%
6	Zona con potencial para cultivos permanentes de calidad agrológica baja asociada a zonas con potencial hídrico	271.79	2.10%
7	Zona con potencial para la producción de pastos; de calidad agrológica baja asociada a zonas con potencial hídrico	137.38	1.06%
8	Zona con potencial para la producción de pastos; de calidad agrológica media asociada a zonas con potencial hídrico	107.60	0.83%
9	Zona con potencial para la producción de pastos; de calidad agrológica media asociada a zonas con potencial hídrico y potencial turístico	7.80	0.06%
10	Zona con potencial para la producción forestal; de calidad agrológica baja	238.09	1.84%
11	Zona con potencial para la producción forestal; de calidad agrológica baja asociada a zonas con potencial hídrico y potencial turístico	260.92	2.02%
12	Zona con potencial para la producción forestal; de calidad agrológica baja asociada a zonas con potencial turístico	64.11	0.50%



ZONAS DE PROTECCIÓN Y CONSERVACIÓN ECOLÓGICA

Incluye las Áreas Naturales Protegidas (ANP) y otras formas de conservación, en concordancia con la legislación vigente, las tierras de protección en laderas; las áreas de humedales (pantanos, aguajales y cochas). También se incluyen las cabeceras de cuencas y las áreas adyacentes a los cauces de los ríos según la delimitación establecida por la autoridad de aguas.

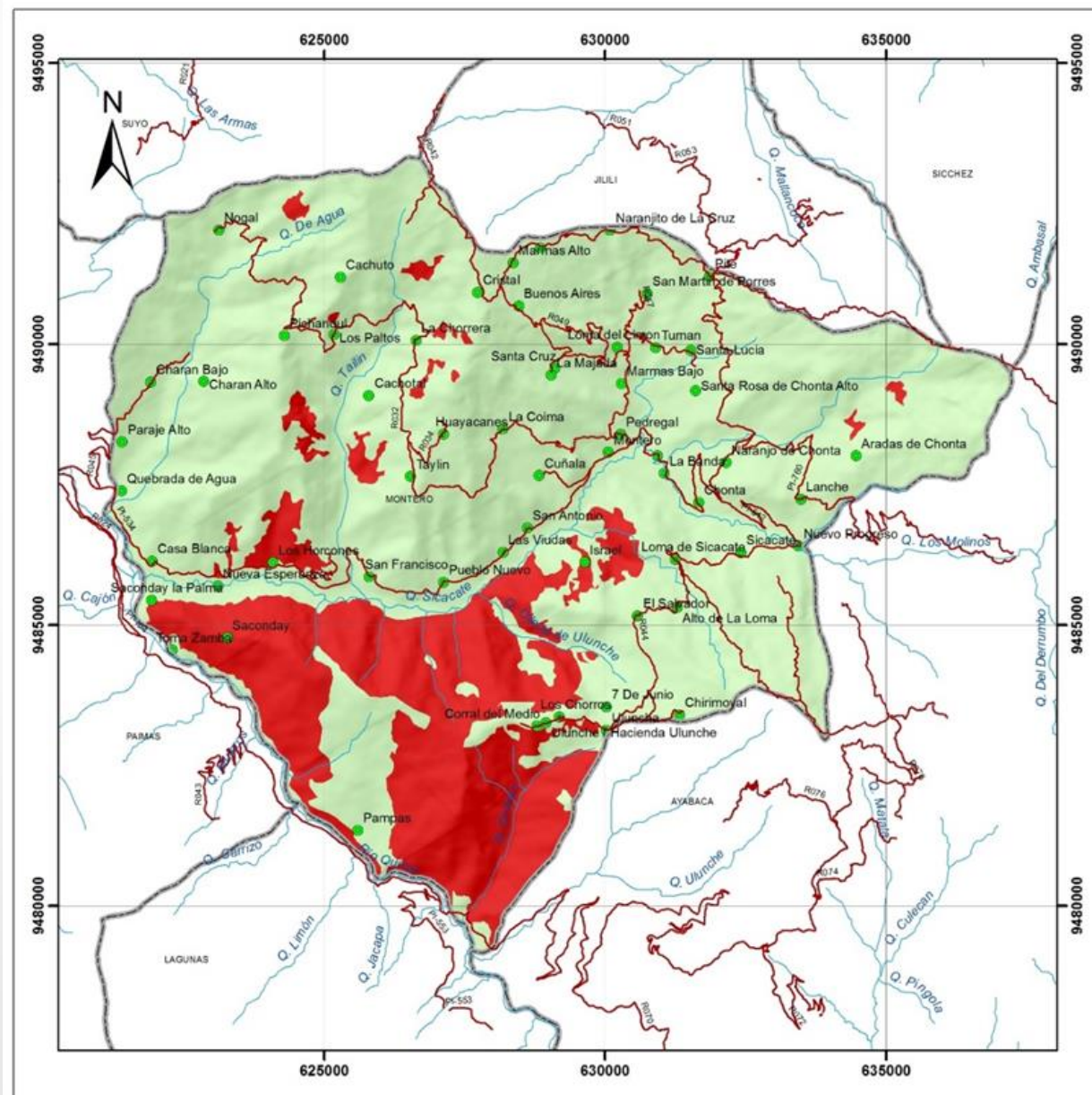
N°	UEE	ÁREA	PORC (%)
13	Zona para la conservación de cabeceras de cuencas por importancia hídrica	34.28	0.26%
14	Zona para la conservación de ecosistemas frágiles, especies endémicas y cabeceras de cuenca por importancia hídrica	643.01	4.97%



ZONAS DE TRATAMIENTO ESPECIAL

Incluyen áreas arqueológicas, histórico culturales, y aquellas que por su naturaleza biofísica, socioeconómica, cultura diferenciada y geopolítica, requieren de una estrategia especial para la asignación de uso: (zonas de indígenas con aislamiento voluntario, zonas para la seguridad nacional, etc.). Así mismo se han considerado zonas de montañas y colinas que por su disección son consideradas como de protección de acuerdo al reglamento de clasificación de tierras.

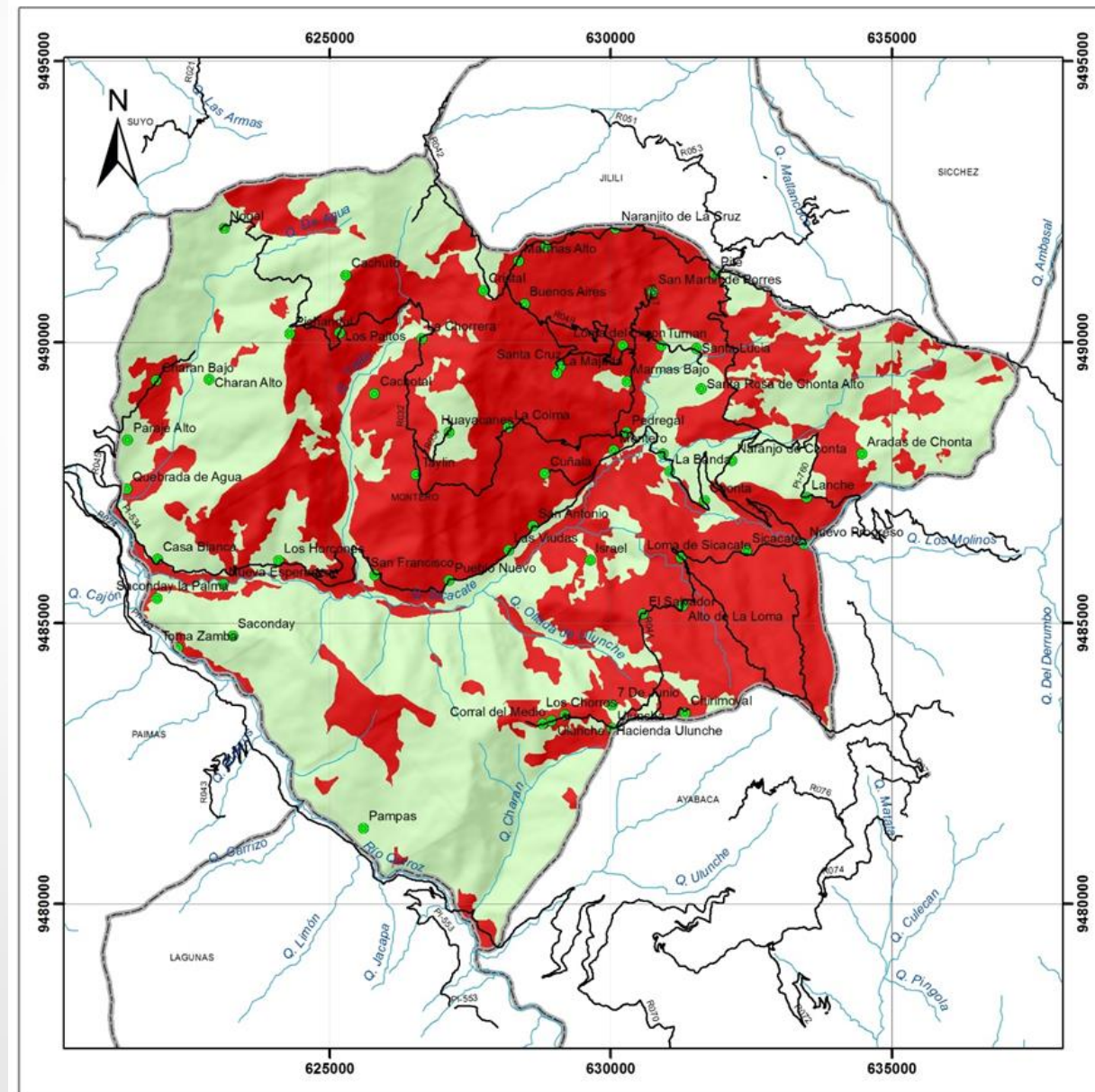
N°	UEE	ÁREA	PORC (%)
15	Zona de protección por suelos para la conservación de laderas de montaña	2612.94	20.20%



ZONAS DE RECUPERACIÓN

Incluye áreas que requieren de una estrategia especial para la recuperación de los ecosistemas degradados o contaminados.

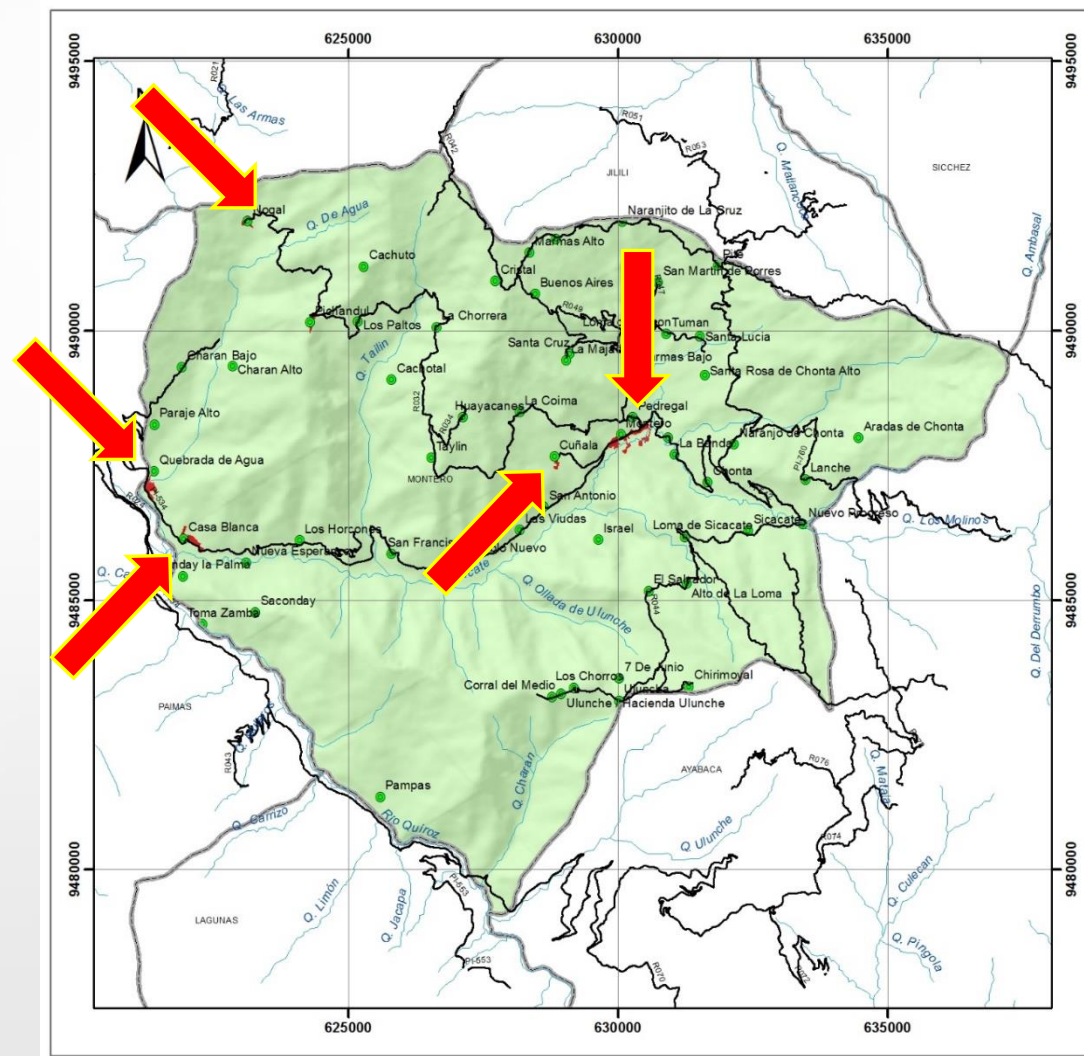
N°	UEE	ÁREA	PORC (%)
16	Zona con vocación para cultivos permanentes degradada por agricultura intensiva	102.90	0.80%
17	Zona con vocación para la producción de pastos degradada por agricultura intensiva	162.62	1.26%
18	Zona con vocación para producción forestal degradada por actividad pecuaria	1334.40	10.32%
19	Zona con vocación para producción forestal degradada por agricultura intensiva	2171.48	16.79%
20	Zona con vocación para producción forestal degradada por agricultura permanente	6.66	0.05%
21	Zona de protección por suelos con actividad agrícola intensiva	858.29	6.64%
22	Zona de protección por suelos con actividad agrícola permanente	111.41	0.86%
23	Zona de protección por suelos con actividad pecuaria	1669.15	12.90%



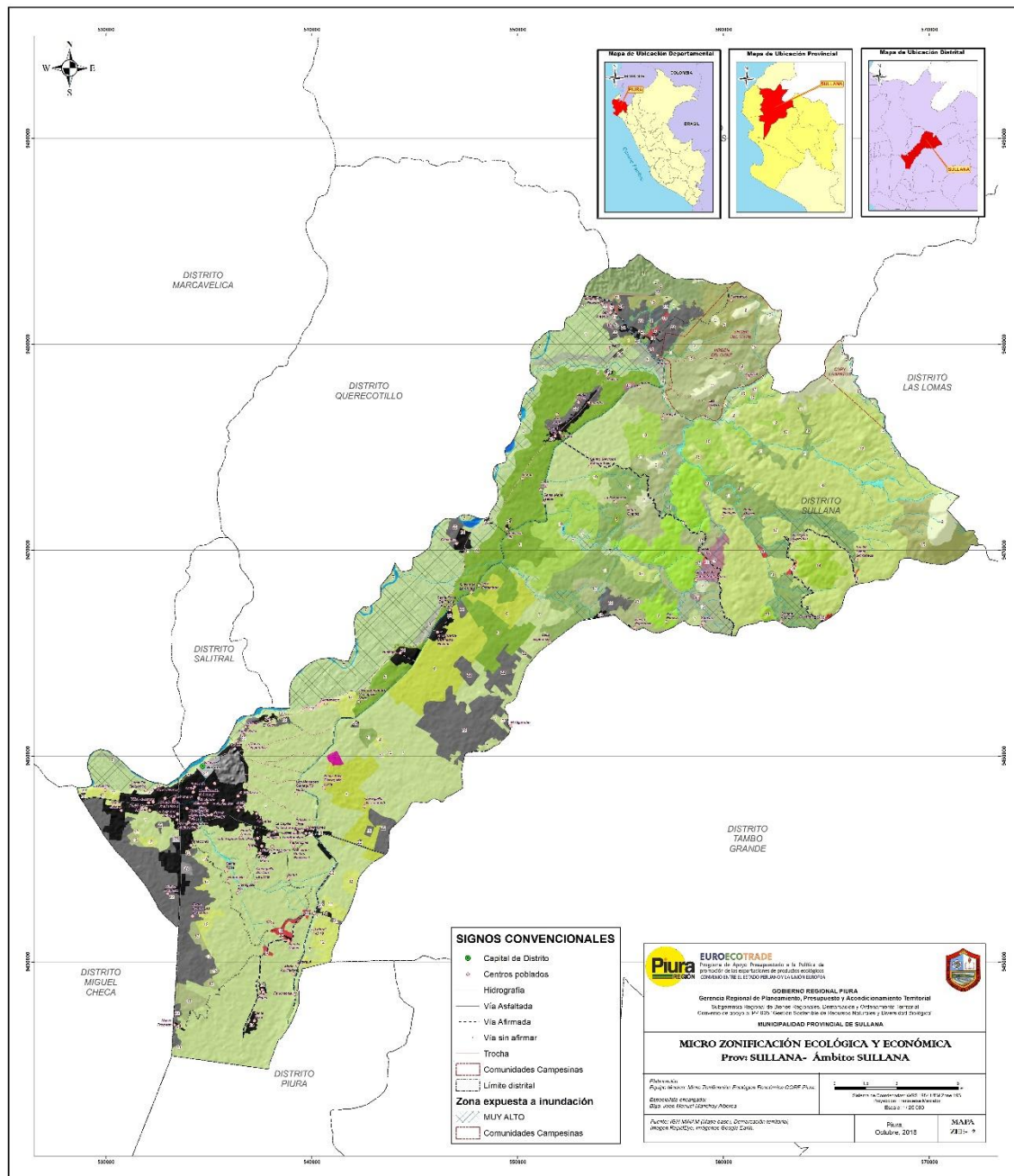
ZONAS CON APTITUD URBANO INDUSTRIAL

Incluye las zonas urbanas e industriales actuales, las de posible expansión, o el desarrollo de nuevos asentamientos urbanos o industriales.

N°	UEE	ÁREA	PORC (%)
24	Zona urbana consolidada	17.20	0.13%
25	Zona urbana consolidada con potencial turístico	13.00	0.10%



PROPUESTA DE MICRO ZEE DISTRITO SULLANA



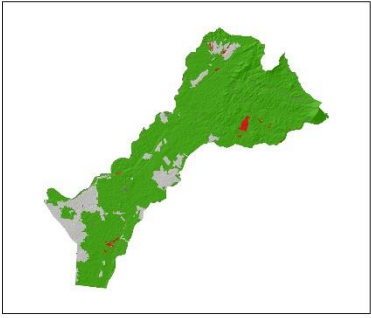
MICROZONIFICACIÓN ECOLÓGICA Y ECONÓMICA DEL DISTRITO DE SULLANA

N°	GRANDES ZONAS	ÁREA (Ha)	%
1	ZONAS PRODUCTIVAS	4590.31	85.70%
2	ZONAS DE RECUPERACIÓN	441.53	8.26%
3	ZONAS CON APTITUD URBANO INDUSTRIAL	532.02	10.04%
4	OTRAS	620.01	11.66%
TOTALES		53275.89	100.00%

Zonificación Ecológica y Económica - Dist. Sullana

GRANDES ZONAS

- ZONAS PRODUCTIVAS
- ZONAS DE RECUPERACIÓN
- ZONAS CON APTITUD URBANO INDUSTRIAL
- OTRAS



- SIGNOS CONVENCIONALES**
- Capital de Distrito
 - Centros poblados
 - Hidrografía
 - Vía Asfaltada
 - - - Vía Afirmada
 - Vía sin afirmar
 - Trocha
 - ▭ Comunidades Campesinas
 - ▭ Límite distrital
 - ▭ Zona expuesta a inundación
 - ▭ MUY ALTO
 - ▭ Comunidades Campesinas

EUROECOTRADE

GOBIERNO REGIONAL PIURA
Gerencia Regional de Planeamiento, Presupuesto y Acondicionamiento Territorial
Subgerencia Regional de Ordenamiento Territorial, Construcción y Infraestructura - Sectorial
Calle Comercio 1005 y 34° 52' 30" Sur de la Calle Comercio - Urb. El Estrecho - Piura - Perú
TEL: 051 (0) 81 200 0000

MICRO ZONIFICACIÓN ECOLÓGICA Y ECONÓMICA
Provi SULLANA - Ámbito: SULLANA

Fecha: Octubre 2012

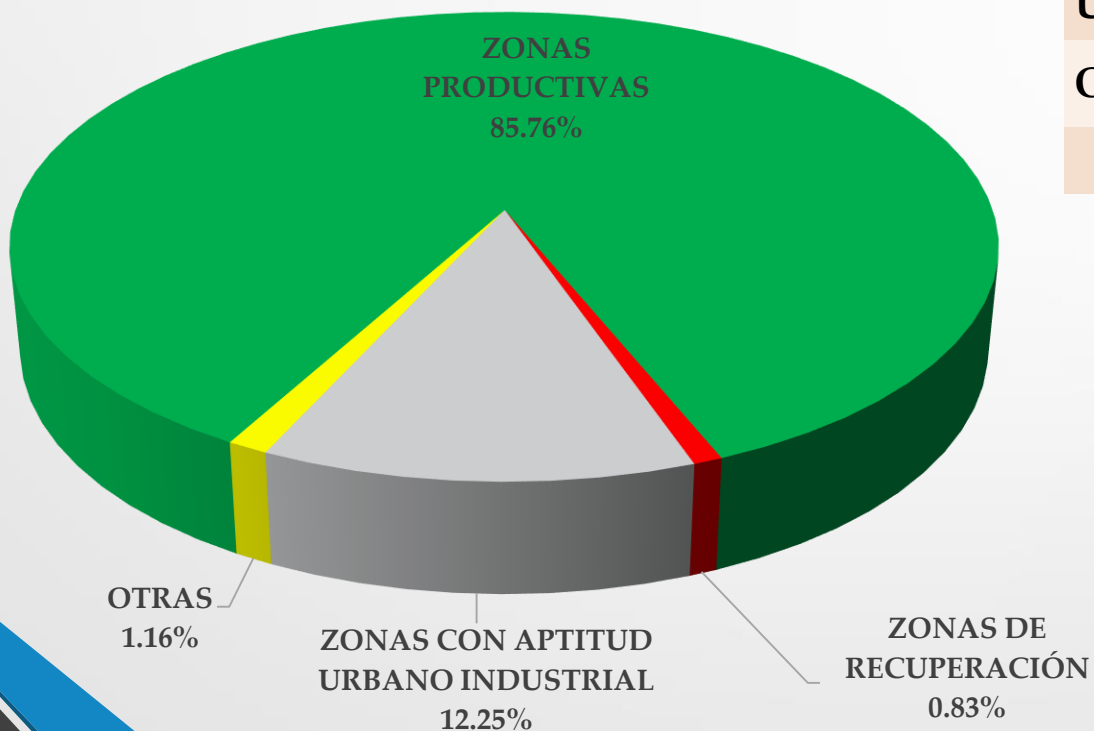
Escala: 1:50,000

CATEGORÍA	DESCRIPCIÓN	CÓDIGO	INDICADORES DE CALIDAD										VALOR PROMEDIO		
			1	2	3	4	5	6	7	8	9	10			
ZONAS PRODUCTIVAS	1.1. Agricultura de secano	101	●	○	○	○	○	○	○	○	○	○	○	○	○
	1.2. Agricultura de riego	102	●	○	○	○	○	○	○	○	○	○	○	○	○
	1.3. Ganadería	103	●	○	○	○	○	○	○	○	○	○	○	○	○
	1.4. Pesca	104	●	○	○	○	○	○	○	○	○	○	○	○	○
ZONAS DE RECUPERACIÓN	2.1. Bosques primarios	201	●	○	○	○	○	○	○	○	○	○	○	○	○
	2.2. Bosques secundarios	202	●	○	○	○	○	○	○	○	○	○	○	○	○
	2.3. Pastizales	203	●	○	○	○	○	○	○	○	○	○	○	○	○
	2.4. Humedales	204	●	○	○	○	○	○	○	○	○	○	○	○	○
ZONAS CON APTITUD URBANO INDUSTRIAL	3.1. Centros poblados	301	●	○	○	○	○	○	○	○	○	○	○	○	○
	3.2. Zonas de expansión urbana	302	●	○	○	○	○	○	○	○	○	○	○	○	○
	3.3. Zonas de expansión industrial	303	●	○	○	○	○	○	○	○	○	○	○	○	○
	3.4. Zonas de expansión comercial	304	●	○	○	○	○	○	○	○	○	○	○	○	○
OTRAS	4.1. Zonas de conservación	401	●	○	○	○	○	○	○	○	○	○	○	○	○
	4.2. Zonas de protección	402	●	○	○	○	○	○	○	○	○	○	○	○	○
	4.3. Zonas de reserva	403	●	○	○	○	○	○	○	○	○	○	○	○	○
	4.4. Zonas de uso múltiple	404	●	○	○	○	○	○	○	○	○	○	○	○	○

USO RECOMENDABLE	INDICADOR DE CALIDAD	SI BIEN EXISTE AL MENUDO
USO RECOMENDABLE	●	MUY ALTO 75.00%
USO RECOMENDABLE CON RESERVA	○	MUY ALTO 50.00%
USO RECOMENDABLE	○	MUY ALTO 25.00%
USO RECOMENDABLE	○	MUY ALTO 1.00%

RESULTADOS DE LA MICRO ZEE A NIVEL DE GRANDES ZONAS

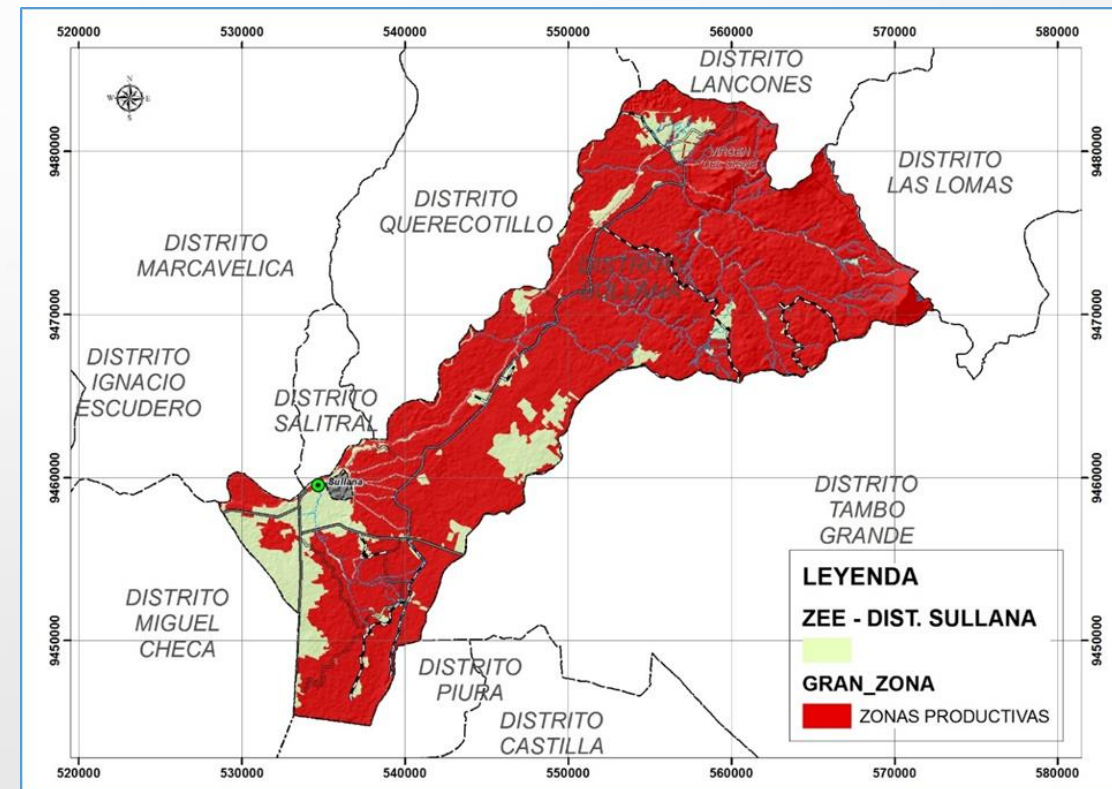
GRANDES ZONAS	ÁREA	PORC (%)
ZONAS PRODUCTIVAS	45690.33	85.76%
ZONAS DE RECUPERACIÓN	441.53	0.83%
ZONAS CON APTITUD URBANO INDUSTRIAL	6524.02	12.25%
OTRAS	620.01	1.16%
	53275.89	100.00%



N°	UEE	ÁREA	PORC (%)
1	Zona con potencial acuícola	28.15	0.05%
2	Zona con potencial de energía renovable no convencional (solar) en tierras de protección por suelos	1199.24	2.25%
3	Zona con potencial para la producción forestal; de calidad agrológica baja asociada a zonas con potencial de energía renovable no convencional (solar)	1356.26	2.55%
4	Zona con potencial hídrico, potencial turístico y potencial acuícola	723.45	1.36%
5	Zona con potencial para cultivos en limpio; de calidad agrológica alta asociada a zonas con potencial de energía renovable no convencional (solar)	3586.31	6.73%
6	Zona con potencial para cultivos en limpio; de calidad agrológica baja asociada a zonas con potencial acuícola y energía renovable no convencional (solar)	2067.41	3.88%
7	Zona con potencial para cultivos en limpio; de calidad agrológica baja asociada a zonas con potencial de energía renovable no convencional (solar)	17675.36	33.18%
8	Zona con potencial para cultivos en limpio; de calidad agrológica baja asociada a zonas con potencial hídrico, potencial acuícola y energía renovable no convencional (solar)	405.54	0.76%
9	Zona con potencial para cultivos en limpio; de calidad agrológica baja asociada a zonas con potencial turístico y energía renovable no convencional (solar)	5.25	0.01%
10	Zona con potencial para cultivos en limpio; de calidad agrológica media asociada a zonas con potencial acuícola y energía renovable no convencional (solar)	1758.01	3.30%
11	Zona con potencial para cultivos en limpio; de calidad agrológica media asociada a zonas con potencial de energía renovable no convencional (solar)	3273.13	6.14%
12	Zona con potencial para cultivos permanentes; de calidad agrológica baja asociada a zonas con potencial acuícola y energía renovable no convencional (solar)	839.44	1.58%
13	Zona con potencial para cultivos permanentes; de calidad agrológica baja asociada a zonas con potencial de energía renovable no convencional (solar)	3846.33	7.22%
14	Zona con potencial para cultivos permanentes; de calidad agrológica media asociada a zonas con potencial de energía renovable no convencional (solar)	409.33	0.77%
15	Zona con potencial para la producción de pastos; de calidad agrológica baja asociada a zonas con potencial de energía renovable no convencional (solar)	1506.22	2.83%
16	Zona con potencial para la producción de pastos; de calidad agrológica media asociada a zonas con potencial de energía renovable no convencional (solar)	7010.91	13.16%

ZONAS PRODUCTIVAS

Que según la naturaleza del territorio, incluye zonas que tienen mayor aptitud para uso: agropecuario, forestal, industrial, pesquero, acuícola, minero, energético, turístico, entre otras.



ZONAS DE RECUPERACIÓN

Incluye áreas que requieren de una estrategia especial para la recuperación de los ecosistemas degradados o contaminados.

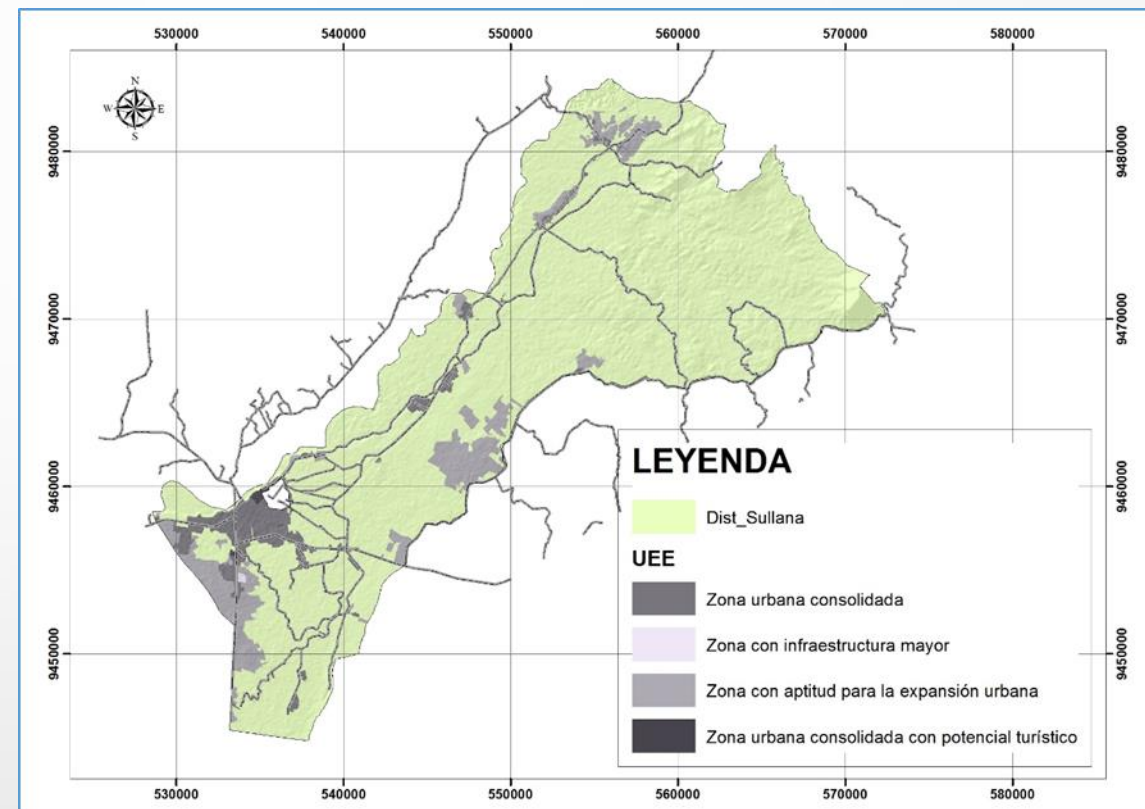
N°	UEE	ÁREA	PORC (%)
17	Zona con vocación para cultivos permanentes degradada por agricultura intensiva	248.13	0.47%
18	Zona con vocación para la producción de pastos degradada por agricultura intensiva	158.42	0.30%
19	Zona con vocación para la producción de pastos degradada por agricultura permanente	6.40	0.01%
20	Zona con vocación para producción forestal degradada por agricultura intensiva	7.95	0.01%
21	Zona de protección por suelos con actividad agrícola intensiva	20.63	0.04%



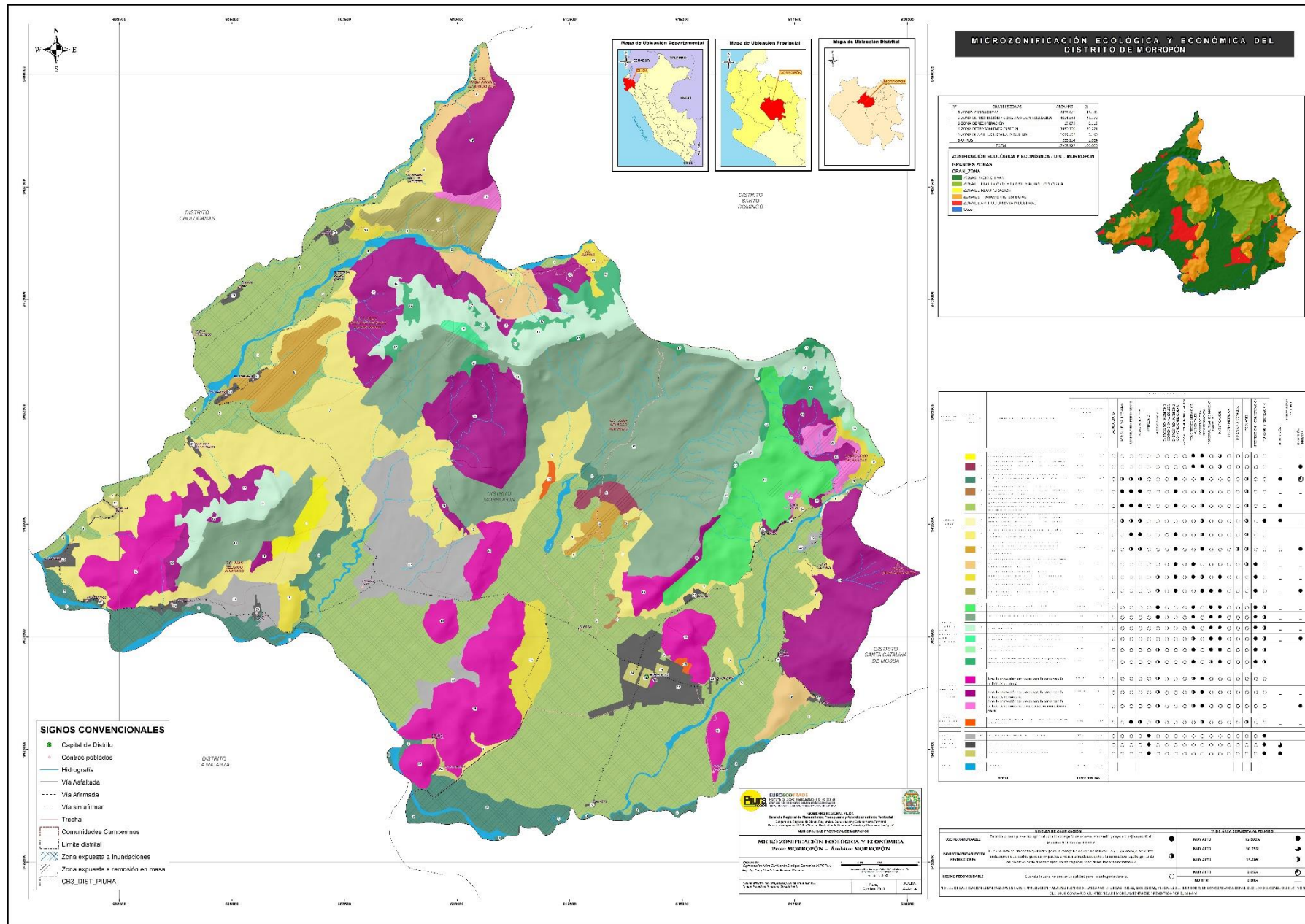
ZONAS CON APTITUD URBANO INDUSTRIAL

Incluye las zonas urbanas e industriales actuales, las de posible expansión, o el desarrollo de nuevos asentamientos urbanos o industriales.

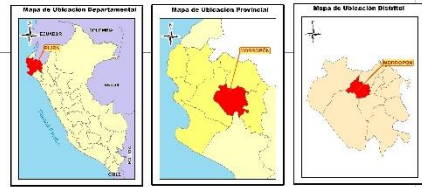
UEE	ÁREA	PORC (%)
Zona con aptitud para la expansión urbana	3954.49	7.42%
Zona con infraestructura mayor	29.06	0.05%
Zona urbana consolidada	2472.67	4.64%
Zona urbana consolidada con potencial turístico	67.80	0.13%



PROPUESTA DE MICRO ZEE MORROPÓN - MORROPÓN

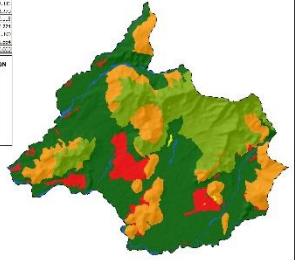


- SIGNOS CONVENCIONALES**
- Capital de Distrito
 - Centros poblados
 - Hidrografía
 - Vía Asfaltada
 - Vía Afirmada
 - Vía en asfomar
 - Trocha
 - ▭ Comunidades Campesinas
 - ▭ Límite distal
 - ▭ Zona expuesta a inundaciones
 - ▭ Zona expuesta a remoción en masa



MICROZONIFICACIÓN ECOLÓGICA Y ECONÓMICA DEL DISTRITO DE MORROPÓN

AREA DE ESTUDIO	000.000	0
AREA DE PROTECCIÓN	000.000	0
AREA DE INTERVENCIÓN	000.000	0
AREA DE SERVICIOS	000.000	0
AREA DE PROTECCIÓN	000.000	0
AREA DE INTERVENCIÓN	000.000	0
AREA DE SERVICIOS	000.000	0
TOTAL	000.000	0



- ZONIFICACION ECOLÓGICA Y ECONÓMICA - DIST. MORROPÓN**
- GRANDES ZONAS**
- ZONA DE PROTECCIÓN
 - ZONA DE INTERVENCIÓN
 - ZONA DE SERVICIOS
 - ZONA DE PROTECCIÓN
 - ZONA DE INTERVENCIÓN
 - ZONA DE SERVICIOS

GRANDES ZONAS	PROTECCIÓN	INTERVENCIÓN	SERVICIOS	PROTECCIÓN	INTERVENCIÓN	SERVICIOS	PROTECCIÓN	INTERVENCIÓN	SERVICIOS	PROTECCIÓN	INTERVENCIÓN	SERVICIOS
...
TOTAL

PIURA GOBIERNO REGIONAL

MORROPÓN GOBIERNO LOCAL

INICIATIVA ZONIFICACIÓN ECOLÓGICA Y ECONÓMICA

PROYECTO MORROPÓN - ÁMBITO MORROPÓN

Elaborado por: Oficina de Planeación y Desarrollo Urbano

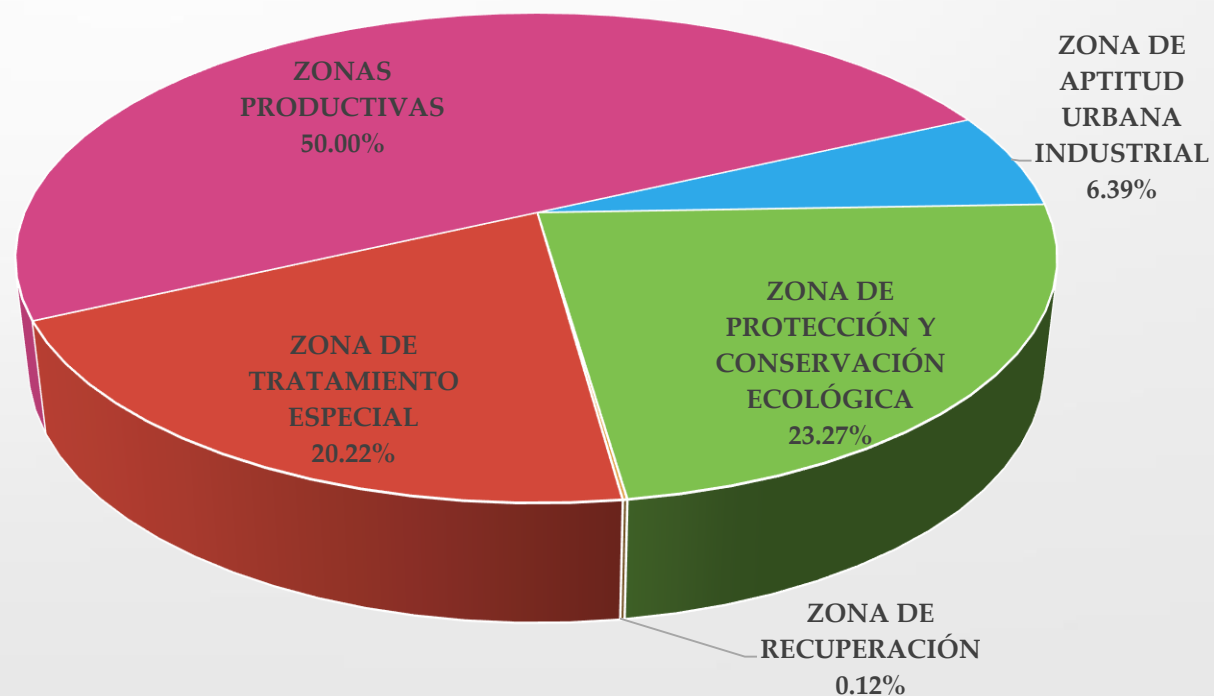
Fecha: 2018

LEGENDA DE SIMBOLOS

●	PROTECCIÓN	●	INTERVENCIÓN
●	SERVICIOS	●	PROTECCIÓN
●	INTERVENCIÓN	●	SERVICIOS

RESULTADOS DE LA MICRO ZEE A NIVEL DE GRANDES ZONAS

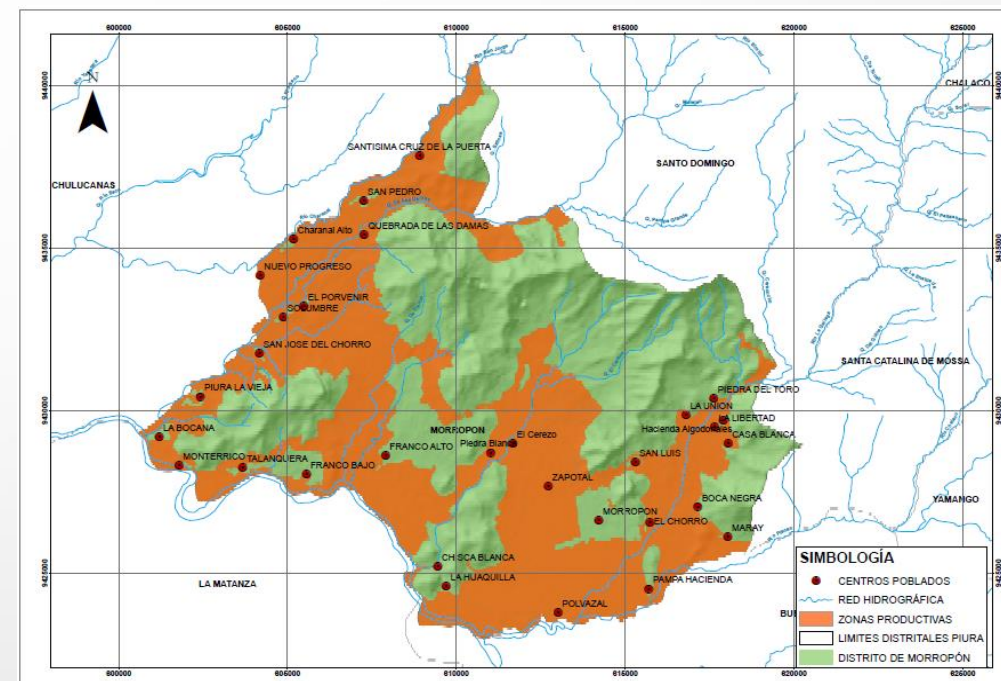
N ^o	GRANDES ZONAS	ÁREA HAS	%
1	ZONA DE APTITUD URBANA INDUSTRIAL	1099.70	6.390
2	ZONA DE PROTECCIÓN Y CONSERVACIÓN ECOLÓGICA	4004.58	23.270
3	ZONA DE RECUPERACIÓN	19.88	0.115
4	ZONA DE TRATAMIENTO ESPECIAL	3480.30	20.224
5	ZONAS PRODUCTIVAS	8604.47	50.000
	TOTAL	17208.93	100



ZONAS PRODUCTIVAS

Que según la naturaleza del territorio, incluye zonas que tienen mayor aptitud para uso: agropecuario, forestal, industrial, pesquero, acuícola, minero, energético, turístico, entre otras.

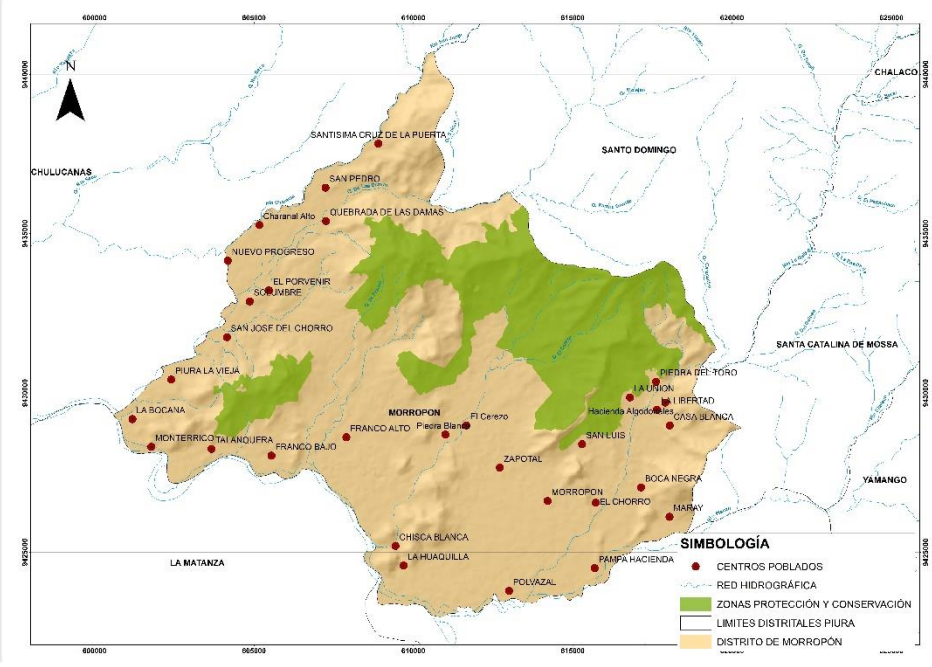
ZONAS ECOLÓGICAS ECONÓMICA	ÁREA	%
Zonas con potencial de energía renovable no convencional (solar) en tierras de protección por suelos	78.510	0.456
Zonas con potencial de energía renovable no convencional (solar) en tierras de protección por suelos con procesos de remoción en masa	55.682	0.324
Zonas con potencial para cultivos en limpio de calidad agrológica media asociadas a zonas con potencial de energía renovable no convencional (solar)	625.31	3.634
Zonas con potencial para cultivos en limpio de calidad agrológica media asociadas a zonas con potencial hídrico y de energía renovable no convencional (solar)	7.084	0.041
Zonas con potencial para cultivos en limpio de calidad agrológica media asociadas a zonas con potencial hídrico y de energía renovable no convencional (solar) con probabilidad de inundación	4437.689	25.787
Zonas con potencial para cultivos en limpio de calidad agrológica media asociadas a zonas con potencial hídrico, potencial turístico y de energía renovable no convencional (solar) con probabilidad de inundación	5.436	0.032
Zonas con potencial para cultivos permanentes de calidad agrológica baja asociadas a zonas con potencial de energía renovable no convencional (solar)	1982.914	11.523
Zonas con potencial para cultivos permanentes de calidad agrológica baja asociadas a zonas con potencial de energía renovable no convencional (solar) con procesos de remoción en masa	273.494	1.589
Zonas con potencial para la producción de pastos, de calidad agrológica baja asociadas a zonas con potencial de energía renovable no convencional (solar)	318.625	1.852
Zonas con potencial para la producción forestal, de calidad agrológica baja asociadas a zonas con potencial de energía renovable no convencional (solar)	314.649	1.828
Zonas con potencial para la producción forestal, de calidad agrológica baja asociadas a zonas con potencial de energía renovable no convencional (solar) con procesos de remoción en masa	218.681	1.271



ZONAS DE PROTECCIÓN Y CONSERVACIÓN ECOLÓGICA

Incluye las Áreas Naturales Protegidas (ANP) y otras formas de conservación, en concordancia con la legislación vigente, las tierras de protección en laderas; las áreas de humedales (pantanos, aguajales y cochas). También se incluyen las cabeceras de cuencas y las áreas adyacentes a los cauces de los ríos según la delimitación establecida por la autoridad de aguas.

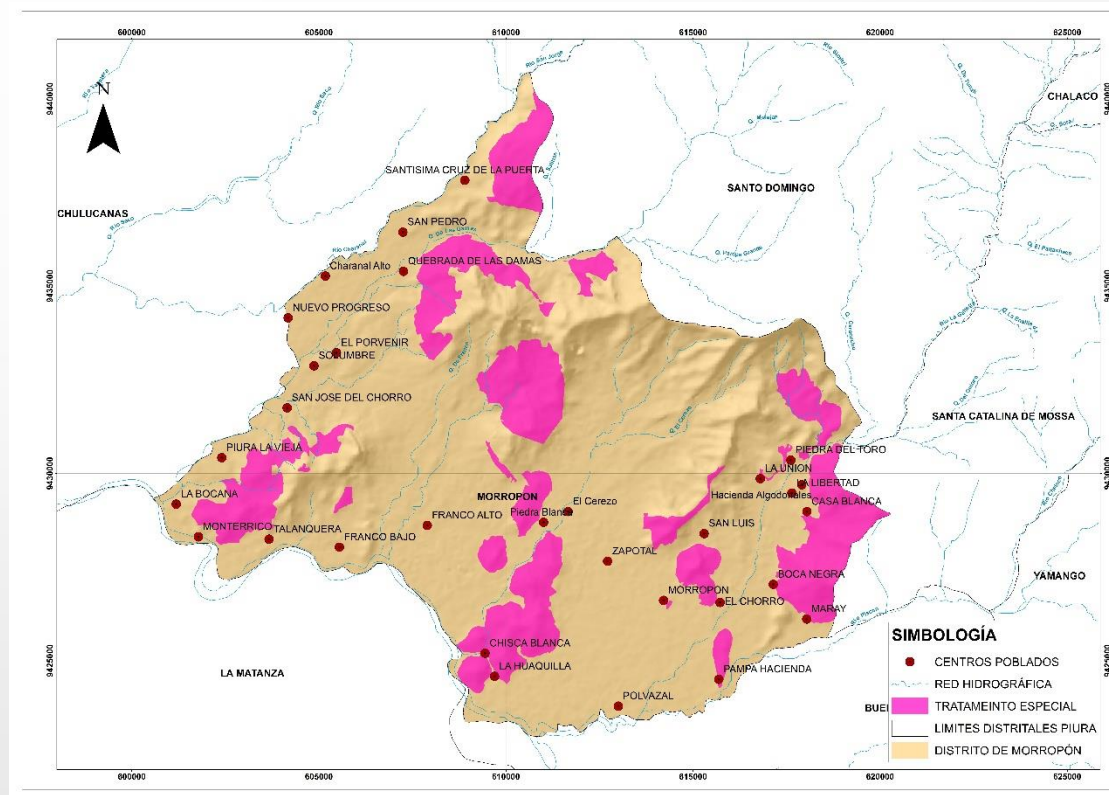
ZONAS ECOLÓGICAS ECONÓMICA	ÁREA HAS	%
Área de Conservación Ambiental Piedra del Toro	540.057	3.138
Área de Conservación Privada Juan Velasco Alvarado	2425.919	14.097
Zona para la conservación de cabecera de cuencas por importancia hídrica	690.810	4.014
Zona para la conservación de cabecera de cuencas por importancia hídrica con procesos de remoción en masa	26.271	0.153
Zona para la conservación de ecosistemas frágiles y especies endémicas	26.282	0.153
Zona para la conservación de ecosistemas frágiles, especies endémicas y cabecera de cuenca por importancia hídrica	295.245	1.716



ZONAS DE TRATAMIENTO ESPECIAL

Incluyen áreas arqueológicas, histórico culturales, y aquellas que por su naturaleza biofísica, socioeconómica, cultura diferenciada y geopolítica, requieren de una estrategia especial para la asignación de uso: (zonas de indígenas con aislamiento voluntario, zonas para la seguridad nacional, etc.). Así mismo se han considerado zonas de montañas y colinas que por su disección son consideradas como de protección de acuerdo al reglamento de clasificación de tierras.

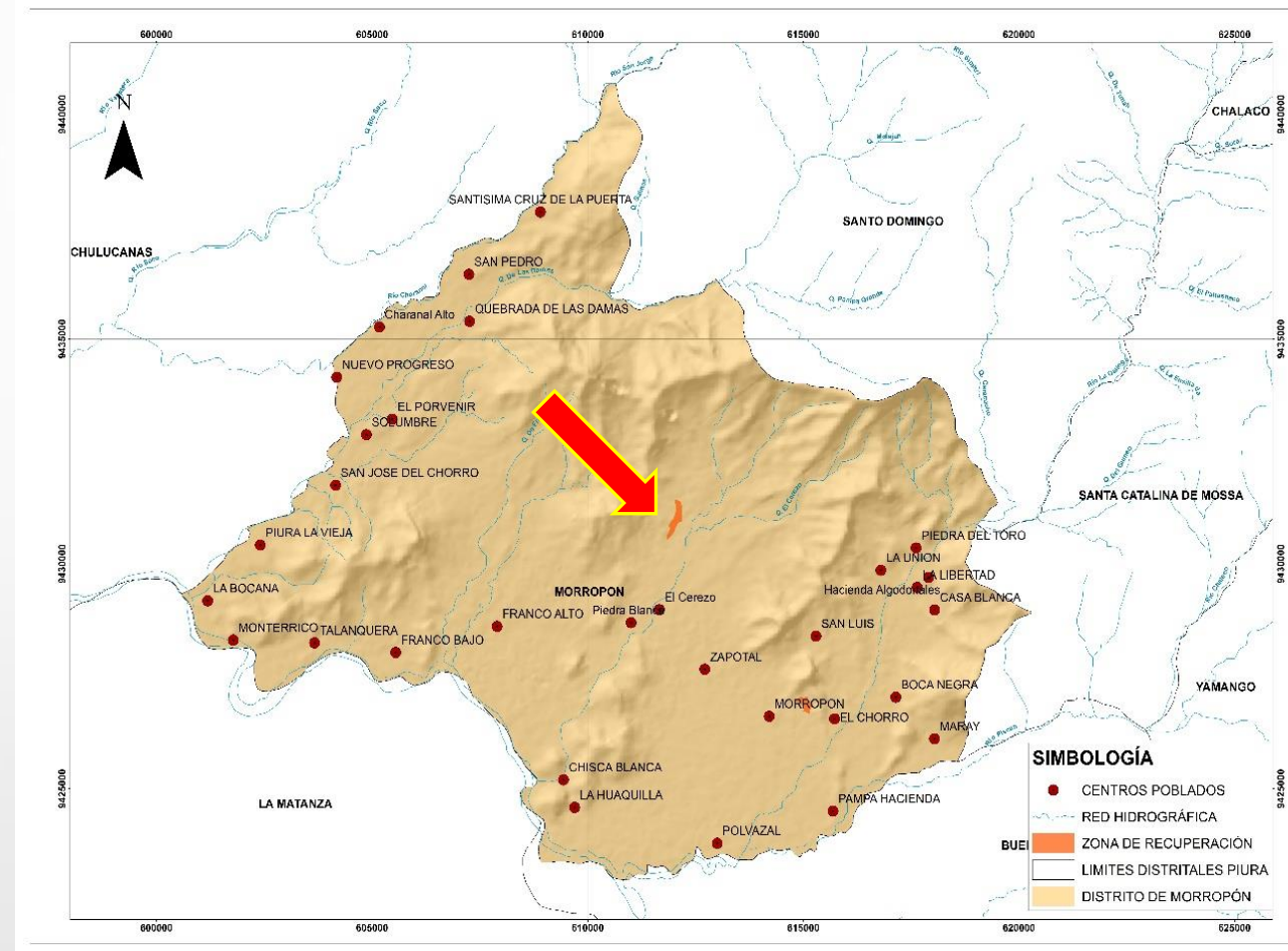
ZONAS ECOLÓGICAS ECONÓMICA	ÁREA HAS	%
Zona de protección por suelos para la conservación de laderas de colina	1283.388	7.458
Zona de protección por suelos para la conservación de laderas de montaña	2063.696	11.992
Zona de protección por suelos para la conservación de laderas de montaña con procesos de remoción en masa	133.216	0.774



ZONAS DE RECUPERACIÓN

Incluye áreas que requieren de una estrategia especial para la recuperación de los ecosistemas degradados o contaminados.

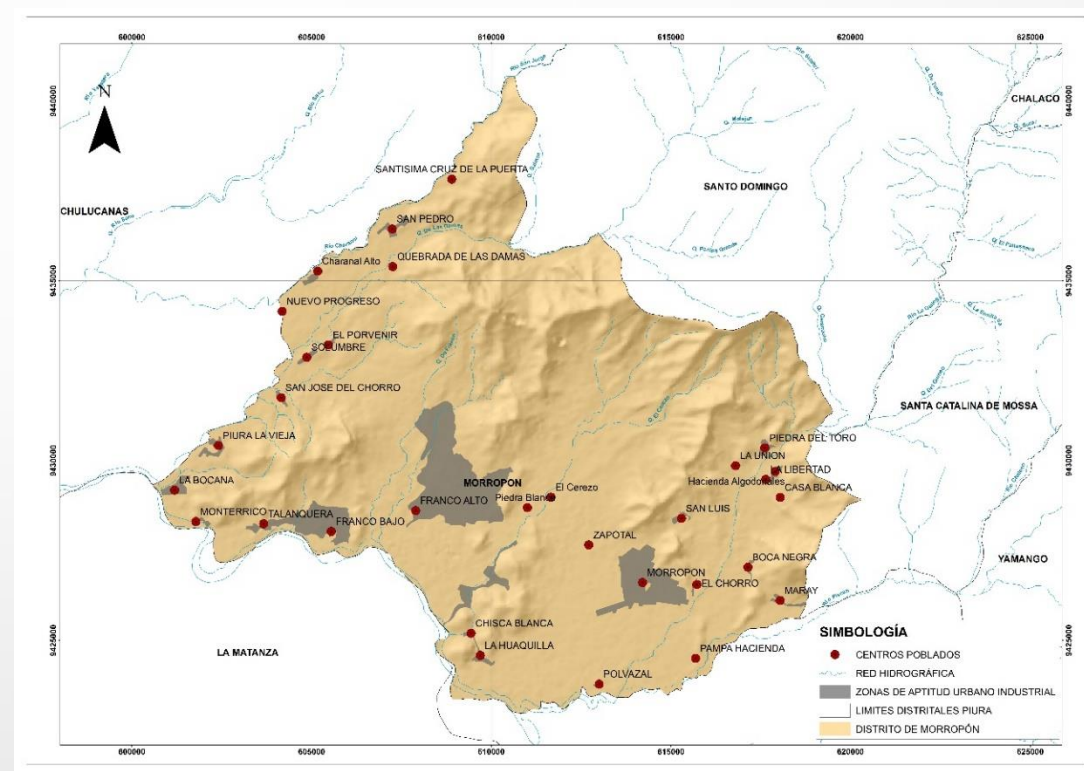
ZONAS ECOLÓGICAS ECONÓMICA	ÁREA HAS	%
Zona con vocación para cultivos permanentes degradada por agricultura intensiva	19.875	0.115



ZONAS CON APTITUD URBANO INDUSTRIAL

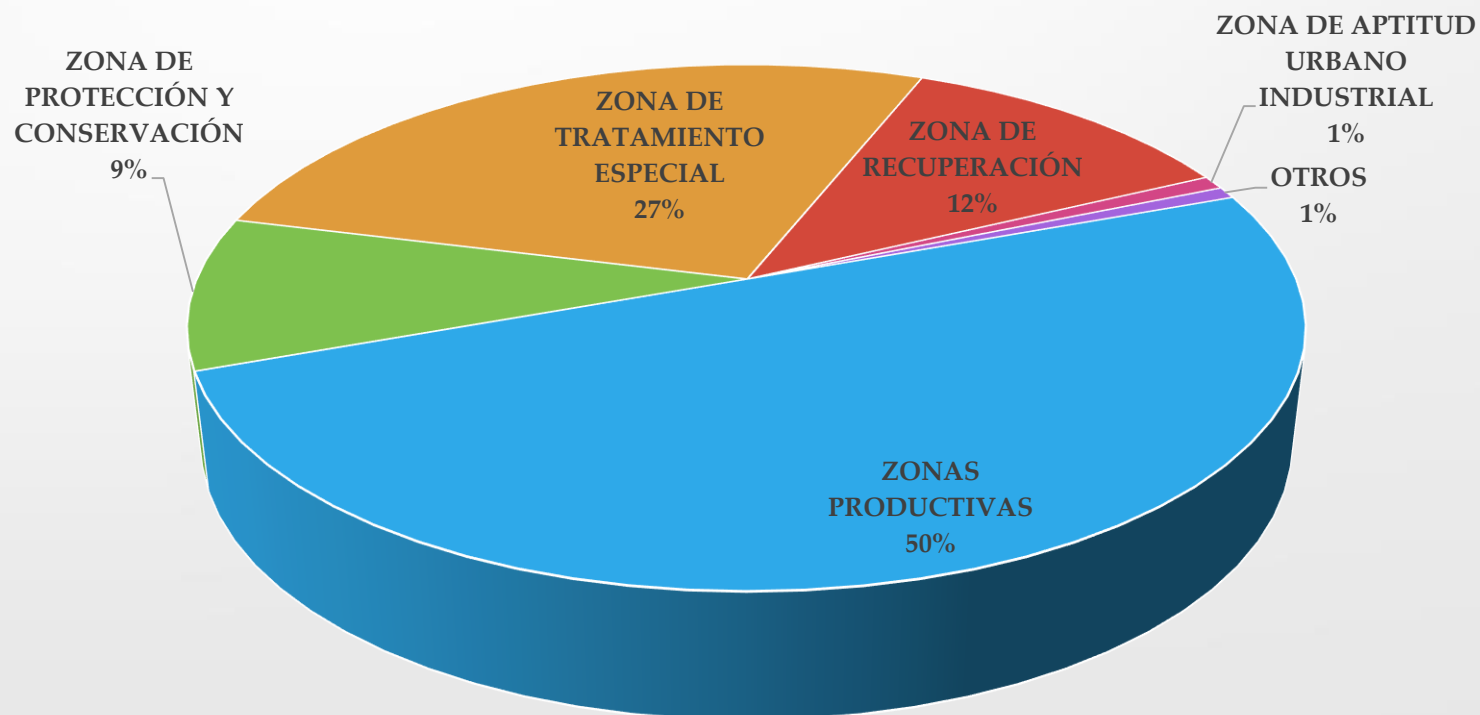
Incluye las zonas urbanas e industriales actuales, las de posible expansión, o el desarrollo de nuevos asentamientos urbanos o industriales.

ZONAS ECOLÓGICAS ECONÓMICA	ÁREA HAS	%
Zona con vocación para la expansión urbana	706.545	4.106
Zona urbana consolidada	320.808	1.864
Zona urbana consolidada con potencial turístico	72.348	0.420



RESULTADOS DE LA MICRO ZEE A NIVEL DE GRANDES ZONAS

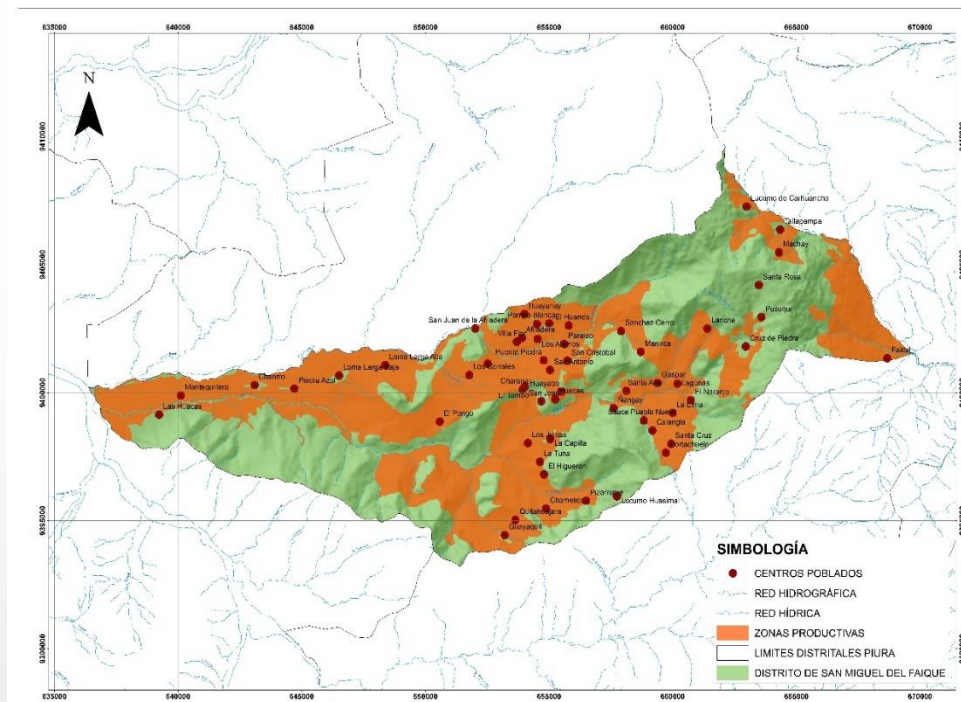
N°	GRANDES ZONAS	ÁREA	%
1	ZONAS PRODUCTIVAS	10227.847	50.036
2	ZONA DE PROTECCIÓN Y CONSERVACIÓN	1922.346	9.404
3	ZONA DE TRATAMIENTO ESPECIAL	5557.636	27.189
4	ZONA DE RECUPERACIÓN	2414.238	11.811
5	ZONA DE APTITUD URBANO INDUSTRIAL	170.778	0.835
0	OTROS	148.226	0.725
TOTAL		20441.071	100



ZONAS PRODUCTIVAS

Que según la naturaleza del territorio, incluye zonas que tienen mayor aptitud para uso: agropecuario, forestal, industrial, pesquero, acuícola, minero, energético, turístico, entre otras.

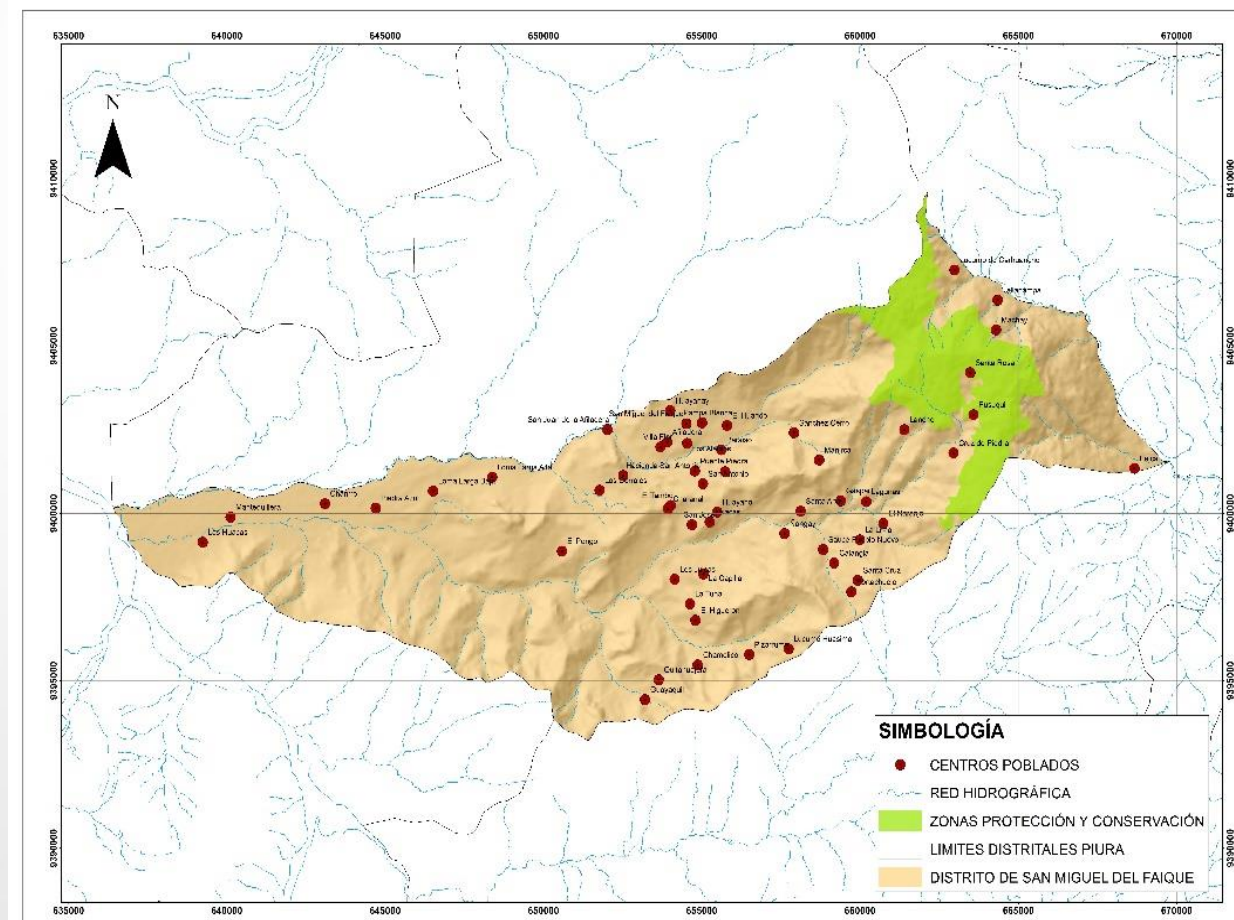
ZONAS ECOLÓGICAS ECONÓMICA	ÁREA	%
Zonas con potencial para cultivos en limpio de calidad agrológica baja	667.212	3.264
Zonas con potencial para cultivos en limpio de calidad agrológica baja asociadas a zonas con potencial hídrico	941.381	4.605
Zonas con potencial para cultivos en limpio de calidad agrológica baja asociadas a zonas con potencial hídrico y potencial turístico	286.530	1.402
Zonas con potencial para cultivos en limpio de calidad agrológica baja asociadas a zonas con potencial turístico	120.403	0.589
Zonas con potencial para cultivos en limpio de calidad agrológica media	29.944	0.146
Zonas con potencial para cultivos en limpio de calidad agrológica media asociadas a zonas con potencial hídrico con probabilidad de inundación	162.756	0.796
Zonas con potencial para cultivos en limpio de calidad agrológica media con probabilidad de inundación	28.954	0.142
Zonas con potencial para cultivos permanentes de calidad agrológica baja	2722.110	13.317
Zonas con potencial para cultivos permanentes de calidad agrológica baja asociadas a zonas con potencial turístico	1506.998	7.372
Zonas con potencial para cultivos permanentes de calidad agrológica baja asociadas a zonas con potencial turístico con procesos de remoción en masa	29.697	0.145
Zonas con potencial para cultivos permanentes de calidad agrológica baja con procesos de remoción en masa	983.962	4.814
Zonas con potencial para la producción de pastos, de calidad agrológica baja	1491.320	7.296
Zonas con potencial para la producción de pastos, de calidad agrológica baja asociadas a zonas con potencial turístico	694.937	3.400
Zonas con potencial para la producción de pastos, de calidad agrológica baja con procesos de remoción en masa	27.357	0.134
Zonas con potencial para la producción de pastos, de calidad agrológica media	102.800	0.503
Zonas con potencial para la producción de pastos, de calidad agrológica media asociadas a zonas con potencial turístico	58.728	0.287
Zonas con potencial para la producción forestal, de calidad agrológica baja	84.971	0.416
Zonas con potencial para la producción forestal, de calidad agrológica baja	287.785	1.408



ZONAS DE PROTECCIÓN Y CONSERVACIÓN ECOLÓGICA

Incluye las Áreas Naturales Protegidas (ANP) y otras formas de conservación, en concordancia con la legislación vigente, las tierras de protección en laderas; las áreas de humedales (pantanos, aguajales y cochas). También se incluyen las cabeceras de cuencas y las áreas adyacentes a los cauces de los ríos según la delimitación establecida por la autoridad de aguas.

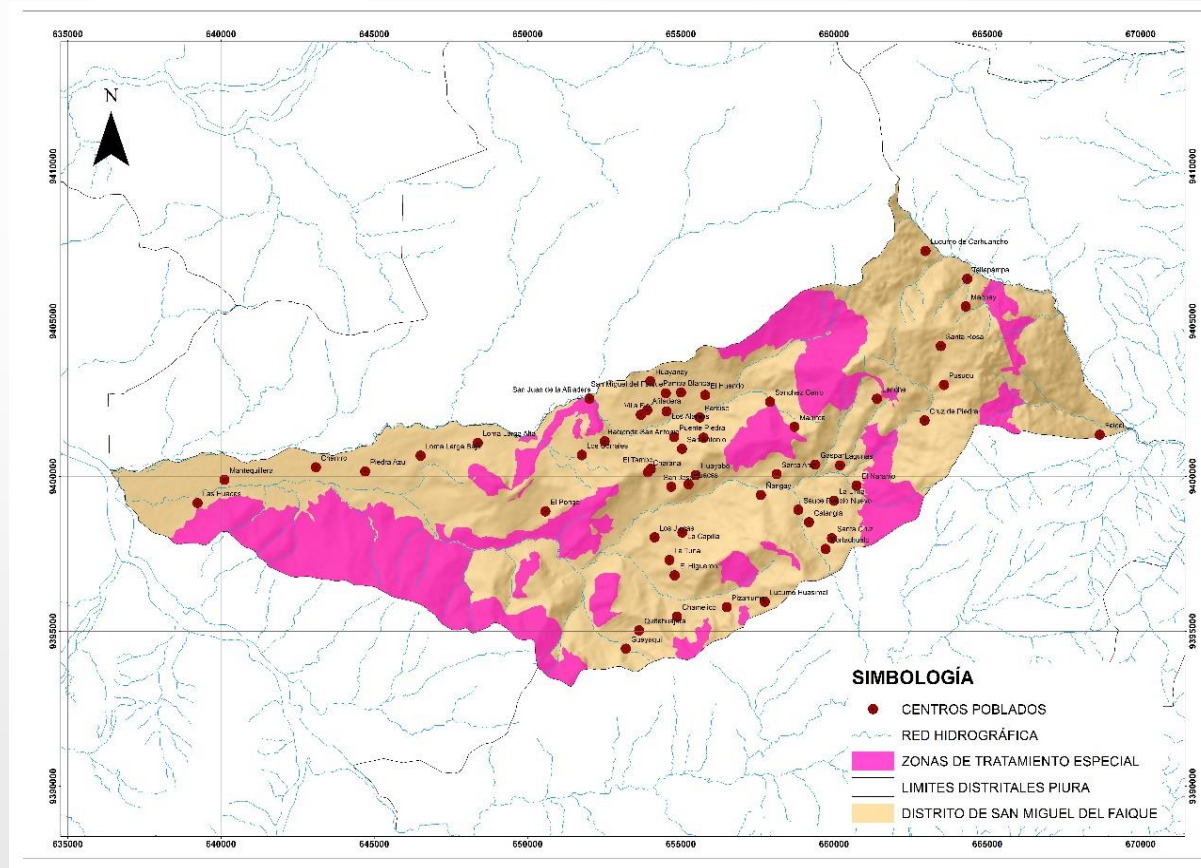
ZONAS ECOLÓGICAS ECONÓMICA	ÁREA	%
Zona para la conservación de ecosistemas de cabecera de cuenca por importancia hídrica	215.994	1.057
Zona para la conservación de ecosistemas de cabecera de cuenca por importancia hídrica con procesos de remoción en masa	25.818	0.126
Zona para la conservación de ecosistemas frágiles, especies endémicas y cabecera de cuenca por importancia hídrica	1506.881	7.372
Zona para la conservación de ecosistemas frágiles, especies endémicas y cabecera de cuenca por importancia hídrica con procesos de remoción en masa	173.652	0.850



ZONAS DE TRATAMIENTO ESPECIAL

Incluyen áreas arqueológicas, histórico culturales, y aquellas que por su naturaleza biofísica, socioeconómica, cultura diferenciada y geopolítica, requieren de una estrategia especial para la asignación de uso: (zonas de indígenas con aislamiento voluntario, zonas para la seguridad nacional, etc.). Así mismo se han considerado zonas de montañas y colinas que por su disección son consideradas como de protección de acuerdo al reglamento de clasificación de tierras.

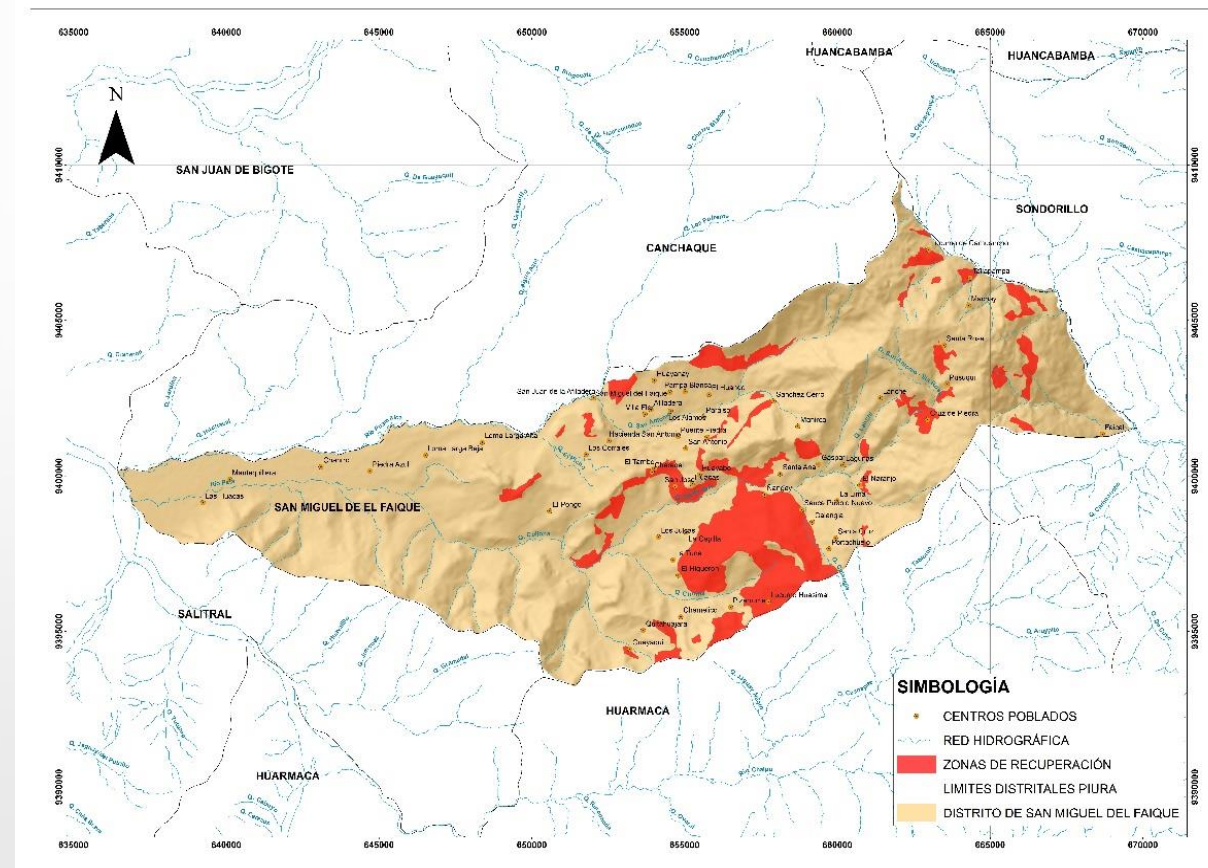
ZONAS ECOLÓGICAS ECONÓMICA	ÁREA	%
Zona de protección por suelos para la conservación de laderas de montaña	4047.729	19.802
Zona de protección por suelos para la conservación de laderas de montaña con procesos de remoción en masa	1439.487	7.042
Zonas de protección por suelos para la conservación de colinas	58.120	0.284
Zonas de protección por suelos para la conservación de fondos de valle empinados	12.300	0.060



ZONAS DE RECUPERACIÓN

Incluye áreas que requieren de una estrategia especial para la recuperación de los ecosistemas degradados o contaminados.

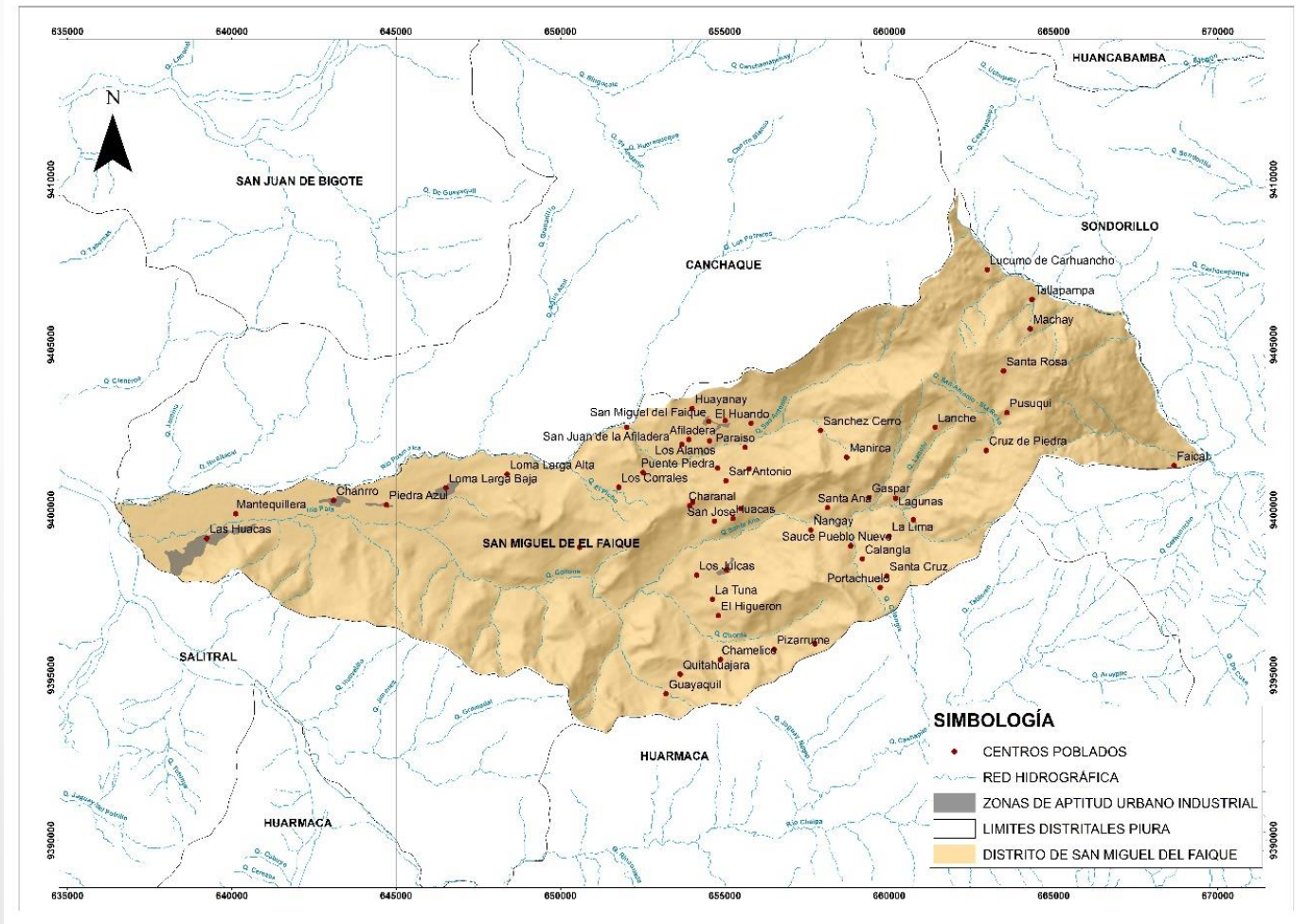
ZONAS ECOLÓGICAS ECONÓMICA	ÁREA	%
Zona con vocación para la producción pecuaria degradada por agricultura intensiva	218.404	1.068
Zonas con vocación para cultivos permanentes degradada por agricultura intensiva	14.277	0.070
Zonas con vocación para producción forestal degradada por actividad pecuaria	193.410	0.946
Zonas con vocación para producción forestal degradada por agricultura intensiva	158.236	0.774
Zonas de protección por suelos con actividad agrícola intensiva	1087.252	5.319
Zonas de protección por suelos con actividad pecuaria intensiva	742.657	3.633



ZONAS CON APTITUD URBANO INDUSTRIAL

Incluye las zonas urbanas e industriales actuales, las de posible expansión, o el desarrollo de nuevos asentamientos urbanos o industriales.

ZONAS ECOLÓGICAS ECONÓMICA	ÁREA	%
Área urbana consolidada	80.925	0.396
Zona con vocación para la expansión urbana e industrial	89.854	0.440





Muchas Gracias

*Reconstrucción, oportunidad para el Ordenamiento
Territorial*

INFORMACIÓN DISPONIBLE EN:

<http://zeeot.regionpiura.gob.pe>

Subgerencia Regional de Bienes Regionales, Demarcación y Ordenamiento Territorial

073 284600 anexo 4190